

УДК 66.001.5:693.546

DOI: 10.30838/J.BPSACEA.2312.281221.30.812

АРХІТЕКТУРНІ АСПЕКТИ ФОРМОУТВОРЕННЯ ОБВАЛОВАНИХ КОМПЛЕКСІВ, ПРИДАТНИХ ДЛЯ ЖИТТЯ НА МІСЯЦІ

ВОРОБІЙОВ В. В.^{1*}, канд. арх., доц.,
ШИЛО О. С.², ст. виклад.

^{1*} Кафедра архітектурного проектування та містобудування, Придніпровська державна академія будівництва та архітектури, вул. Чернишевського, 24-а, Дніпро, 49600, Україна, тел. +38 (068) 424-98-19, e-mail: vivavo151151@gmail.com, ORCID ID: 0000-0003-1539-3196

² Кафедра архітектурного проектування та містобудування, Придніпровська державна академія будівництва та архітектури, вул. Чернишевського, 24-а, Дніпро, 49600, Україна, тел. +38 (098) 212-48-80, e-mail: olgashilo2016@gmail.com, ORCID ID: 0000-0002-9869-5474

Анотація. Постановка проблеми. Обвалування місячних комплексів, придатних для життя, реголітом при вирішенні завдань їх захисту від радіації, метеоритної небезпеки та інших космічних викликів, розглядається як одна з кращих і доступних технологій, наділена тільки захисною функцією. Однак, сучасні дослідження впливу геометричних форм архітектурних об'єктів на людину, на стійкість конструкцій та інженерно-технічного обладнання будівель, дозволяє стверджувати, що саме геометрична форма обвалування як зовнішньої оболонки комплексу, придатного для життя що містить в собі наступні геометричні простори, своєю конфігурацією генерує умови, які визначають внутрішні моделі поляризації середовища і всі види її впливу на людей і приміщення. **Мета статті** – розкрити архітектурні аспекти формоутворення обвалованих комплексів, придатних для життя, на Місяці як програматорів вітальних і техногенних процесів у внутрішньому та зовнішньому просторі населених комплексів. **Висновок.** У зв'язку з тим, що розробка проектів створення місячних поселень в країнах так званого «Космічного клубу» ведеться на основі знань, що постійного змінюються, виникає необхідність показу інверсії підходів до ролі архітектурної форми обвалувань населених комплексів. Тобто показу того, як з пасивної, утилітарної просторової форми обвалування, зробити її формою-генератором активних керованих багатовекторних матриць просторово-тимчасових взаємодій екіпажів і споруд один з одним, з Місяцем і Космосом.

Ключові слова: архітектурні аспекти обвалованих місячних комплексів; обваловані місячні комплекси, придатні для життя; реголіт; поляризація внутрішнього середовища населених комплексів; умови на Місяці; просторово-часовий програматор; резонансний підхід до архітектурного формоутворення

A TYPOLOGY OF APPROACHES OF SPACE ARCHITECTURE FOR LUNA SETTLEMENTS

VOROBIOV V.V.^{1*}, Cand. Sc. (Arch.), Assoc. Prof.,
SHYLO O.S.², Assist. Prof.

^{1*} Department of Architectural Design and Urban Planning, Prydniprovsk State Academy of Civil Engineering and Architecture, 24-a, Chernyshevskoho St., Dnipro, 49600, Ukraine, tel. +38 (068) 424-98-19, e-mail: vivavo151151@gmail.com, ORCID ID: 0000-0003-1539-3196

² Department of Architectural Design and Urban Planning, Prydniprovsk State Academy of Civil Engineering and Architecture, 24-a, Chernyshevskoho St., Dnipro, 49600, Ukraine, tel. +38 (098) 212-48-80, e-mail: olgashilo2016@gmail.com, ORCID ID: 0000-0002-9869-5474

Abstracts. Problem statement. Humanity is inching closer to the technical possibility of establishing outer space settlements on the Moon. The space club nations have joined their potential or move ahead with their own space exploration efforts to work on outer space projects of Luna habitats. The new Moon Race has begun with its first stage of architectural design played out on Earth. The Internet resources and research publications in printed journals suggest different approaches to lunar settlement designs, which can be explained by extreme surface conditions and configurations of the Moon, as well as various goals and objectives set by the states seeking to gain a foothold on our nearest neighbor in space. In cooperation with other nations, Ukraine participates in the exploration of the Moon. However, the global expert community has not yet come up with clear and unambiguous concepts of the typology of the organizational architecture for lunar settlements. **The purpose of this article** is to give insight into the typology of objective timeless approaches to the architectural organization of lunar settlements. **Conclusions.** Colonisation of other

planets, as an immediate objective of the humankind, will begin with the exploration of the Moon, where various adaptation methods could be developed relevant to the conditions of other worlds. Nevertheless, there are some common objective factors affecting the settlements of pioneers from Earth. Thus, the need for identifying and systematising an objective typology of approaches to the architectural organization of lunar settlements as a condition for the subsequent colonisation of more distant planets has become important.

Keywords: *a typology of architectural organization; luna settlement; objective approaches; adaptation methods; colonization of the Moon; impact factors*

Постановка проблеми. Факт впливу геометрії простору будь-якого генезису на психофізіологію, працездатність, вид діяльності та часовий період його виконання, незалежно від матеріалу, що утворює контур для створеного простору, відомий давно. Він описаний в древніх трактатах всіх цивілізацій, що існували на Землі будь-коли, і використаний при будівництві будівель і поселень в Стародавньому Китаї, Індії, Тибеті, Греції, та інших культурах. Він описаний в книгах з ведичної архітектури (васту, яджурведе, стхапатя веде). Описаний в книгах архітекторів Середньовіччя, архітекторів Ренесансу та інших. У древніх археологічних об'єктах Придніпров'я, включаючи зону Дніпровських порогів, теж виявлені сліди використання «ефекту форми» [5; 6; 14; 17].

Базові «ефекти форми», або явища «морфічних полів» (їх термінологія розрізняється залежно від галузі знань і країни, і, якщо слідувати публікаціям, має близько 40 варіантів назв) активно досліджуються зараз [7; 11]. У першу чергу – у військовій сфері та в деяких інших «закритих» галузях знань, де за допомогою форми генерують ті чи інші випромінювання, яким притаманна велика потужність. Вони дозволяють отримувати високоефективні технології, які не можна отримати іншими способами. Наприклад, за їх допомогою дистанційно дуже швидко визначаються ареали залягання корисних копалин; знаходяться невідомі раніше археологічні об'єкти; програмується поведінкові реакції великих мас людей і окремих персоналій; влаштовуються інженерно-технічні системи, що не мають аналогів у світі ні за ефективністю, ні за унікальністю рішення; випускаються речовини (включаючи сталь, полімерні

матеріали, скло, кераміку та інші) з такими унікальними властивостями, які неможливо отримати на основі загальновідомих технологій; за допомогою «ефектів форми» перепрограмовуються властивості природних матеріалів (наприклад, дерева, сталі та інших); створюються генератори таких полів для медичних та інших цілей; створюються пристрої для миттєвого надшвидкого, який неможливо виявити сучасними технічними засобами, пошуку, зв'язку; робиться багато чого [2; 3; 8].

Все це дозволяє вважати можливим досліджувати властивості геометрії обваловок місячних поселень у контексті їх впливу на життєдіяльність екіпажів і роботу споруд у цілому.

Це стало можливим завдяки науково-дослідним роботам, що були проведені під керівництвом В. В. Воробйова (Дніпропетровський інженерно-будівельний інститут) в 90-і роки ХХ століття: на північному Байкалі (у рамках Міжнародної програми «Ноосферне Майбутнє Людства») (1995–1997 рр.); у Криму (за програмою дослідження слабких дистанційних взаємодій об'єктів живої та неживої природи, що були проведені на території Карадазького заповідника у 1994 р.); на дні Чорного моря з використанням підводного апарату «Лангуста» (за програмою енергоінформаційних досліджень локацій військових об'єктів на глибинах до 540 метрів у рамках співробітництва з військово-морським флотом України) (1994, 1995 і 2004 рр.); при розробці архітектурно-містобудівних засад проектування екополісу «Ірій – Сад» на Дніпровських порогах, (включаючи пошук принципів і прийомів енергоінформаційної взаємодії геометричних форм рукотворних об'єктів з енергоінформаційними формами місцевості, з людьми та з астропланетарними процесами,

що проєктуються в ареал майбутнього будівництва) (2008–2020 рр.); у проєкті районного планування Дніпропетровської області (в рамках розробок КиївГППРОГРАДу – першої в історії України піонерної енергоінформаційної карти адміністративної області) (2001 р.); в інших регіональних, національних та міжнародних програмах такого профілю, в тому числі – космічних (1995–1997; 2014–2021 рр.). Це дозволило отримати висновки, які можуть бути застосовані для розробки обвалованих комплексів, придатних для життя на Місяці, з урахуванням особливостей середовища на його поверхні.

Разом з тим, сучасні підходи до архітектурного формоутворення обвалованих поселень на Місяці, що розробляються у різних країнах, не дивлячись на те, що містять унікальні інженерно-технічні, будівельно-технологічні, матеріалознавчі та інші досягнення, все-таки обходять стороною різні аспекти впливу геометричної форми на життєдіяльність екіпажів і експлуатацію таких поселень з позиції широкого ряду енергоінформаційних взаємодій людей і місячних комплексів, придатних для життя. Хоча інші аспекти використання геометрії форм обваловок досліджуються і розраховуються ефективно (теплотехнічні аспекти, питання радіаційного захисту, захисту населених комплексів від падіння метеоритів, захисту від інших небезпечних явищ, що існують на поверхні Місяця тощо) [9; 15; 20; 26].

Настав час розширити діапазон уявлень про використання обваловок в архітектурному формоутворенні комплексів, що придатні для життя на Місяці.

Аналіз публікацій за цією проблематикою дозволяє стверджувати, що така можливість існує. Методичні прогалини в знаннях, що постійно накопичуються в галузі використання обваловок при створенні комплексів, придатних для життя – малих і великих баз з постійним проживанням людей або їх

епізодичним перебуванням, а також станцій та поселень, придатних для життя, що функціонують в режимі повного автономного життєзабезпечення, життєдіяльності на основі регулярних човникових поставок усього необхідного з Землі, або гібридних технологій існування – на Місяці тепер можуть бути усунені

Мета статті – розкрити роль і види впливу енергоінформаційних властивостей геометрії обваловок населених комплексів на Місяці, що раніше не враховувались, як доповнення до вже відомих властивостей цих обваловок, що досі враховувалися.

Результати досліджень. Під словосполученням «енергоінформаційні умови, аспекти або впливи» мається на увазі інтегральний комплекс полів і форм впливів на живі організми та споруди. В їх числі й ті, що називаються «полями форми», «морфічними полями» Альфреда Руперта Шелдрейка, лептонними полями, первинними та вторинними торсійними аксонними, спіновими, спірними, мікролептонними) полями, нігронними полями, хрональними (темпоральними) полями, біотичними полями, іншими полями, частина з яких тепер розглядаються у варіантах «Нової фізики» («Фізики після стандартної моделі»). Ряд таких полів описаний в древніх манускриптах і в сучасних публікаціях під іншими термінами. Деякі вчені вважають, що хоч назв і багато, але суть їх приблизно одна. Є підстави не погоджуватися з цим твердженням, і ця незгода впливає з ряду практичних прикладних робіт на замовлення організацій, що були виконані В. В. Воробйовим на різних територіях, в різних середовищах (на борту літака-лабораторії, під водою (в ході занурень на дно Чорного моря у підводному апараті «Лангуста»), в шахтах під землею, а також на поверхні землі) і в різні роки. Швидше за все, можна погодитися з іншим: є деякі загальні моменти. Але існують і властивості, які не повторюються. До переліку назв входять:

- «випромінювання часу» М. О. Козирева;
- «хрональне поле» А. І. Вейника;
- «О-випромінювання» В. Райха;

- «Z-випромінювання» О. Л. Чижевського;
- «N-випромінювання» Блондло;
- «D-поле» О. А. Деєва;
- «M-поле» Шалдрейка і Хайка;
- «біоелектромагнітні поля» П. Ліакуреза;
- «біполярні поля» В. Кроппа;
- «біокосмічна енергія» Г. Ієронімуса;
- «енергія порожнечі» Рейхенбаха;
- «X-сила» Імена;
- «X-агент» Моріяма.

Встановлено, що торсіонні поля:

- є основним компонентом в «мітогенетичних променях» А. Г. Гурвіча;
- відповідальні за «ефект стільникових і порожнинних структур» В. С. Гребеннікова;
- «ефект форми» або «формове поле»;
- «дзеркальний цитопатичний ефект» В. П. Казначєєва;
- значну частину феноменології М. Тесла;
- «вільну енергію» Д. А. Келлі;
- «енергію гравітаційного поля» А. Найпера;
- «електрогравітацію» Т. Т. Брауна;
- «антигравітацію»;
- «пндермоторні сили» Н. П. Мишкіна;
- «п'яту силу».

Торсіонні поля є головним чинником, що діє в:

- «інерцоїдах» В. М. Толчіна;
- відповідальні за «ефект Кірліан»;
- «макроскопічні флуктуації» Є. С. Шноля.

Торсіонні поля досліджувалися за допомогою:

- «багатополярних генераторів» В. В. Ленським;
- «генераторів СГ-розряду» А. В. Чернетським;
- «підсилювачів біополя» Ю. В. Цзян Каньчженем.

Існує певний перелік пристроїв, що пов'язані, з дослідженням таких полів.

Генератори А. О. Берідзе-Стаховського, досліджувала Т. П. Решетнікова, яка встановила тотожність впливу генератора Берідзе-Стаховського та впливу екстрасенсів. В обох випадках змінювався спіновий стан ядер різних біологічних об'єктів. Генератори В. М. Юровицького (запатентовані), який використав магнітні поля, що обертаються (В. М. Юровицький першим висловив думку про необхідність використання спінової далекодії для пояснення ряду ефектів, що спостерігалися). Генератори В. В. Бобиря, принцип дії яких аналогічний генераторам В. М. Юровицького. Відзначимо також генератори О. А. Деєва, В. М. Жвірбліса, Е. Д. Проніна, Г. О. Сергєєва, С. Н. Тарахтія, Н. Е. Федоренко.

Деякі автори вказували на незвичайну поведінку об'єктів з певною геометрією поверхні. Багаторазово відзначався той факт, що тіла, геометричні розміри яких мають співвідношення «золотого перетину», є своєрідними концентраторами якоїсь «енергії». У багатьох країнах існує велика кількість літератури та безліч патентів на цю тему.

Г. І. Шиповим було показано, що об'єкт, який має певну геометрію поверхні, внаслідок геометричного або топологічного обурення фізичного вакууму, породжує одночасно праві та ліві торсіонні поля певної просторової конфігурації (залежно від геометрії об'єкту).

В результаті експериментальних робіт, що були виконані, в Інституті фізики АН України та Чернівецькому університеті, були досліджені ефекти впливу торсіонних полів, що породжуються конусами. Виражені ефекти впливу на процес кристалізації міцелярних структур відбуваються при використанні конусів зі співвідношеннями 1:0,618.

Праві та ліві торсіонні поля фіксуються фізичними, хімічними та біологічними індикаторами. Торсіонні поля екрануються матеріалами з ортонормованою топологією структури (зокрема, поліетиленовою плівкою, яка серійно випускається промисловістю). Вибірково можна екранувати тільки ліві або тільки праві торсіонні поля. Це описано у ряді

патентів. «Геопатогенні зони» – зони з сильною залишковою спіновою поляризацією фізичного вакууму.

У 20-х роках А. Г. Гурвіц виявив випромінювання клітин, назване мітогенетичним [10; 22; 24].

Усі ці підходи до формоутворення місячних комплексів, що придатні для життя, так чи інакше, будуть пов'язані з принципом нелокальності, теж відомим тисячі років тому, і теж під іншими термінами. У ХХ столітті він був заново відкритий та віднесений до числа самих «проривних» досягнень сучасних знань. Принцип нелокальності відкрили сучасні фізики-теоретики Надьє, Кафатос, Лапьер, Тілен, Гізін, Хедлі, Бірд, Беннет, Зайлінер, Девіс та інші. Він вказує на те, що дві елементарні частинки можуть взаємодіяти та миттєво передавати інформацію один одному незалежно від відстані [16; 19].

Принцип нелокальності створюється кожною архітектурною або містобудівною формою, її конфігурацією, просто за фактом того, що вона є, незалежно від матеріалу. Змінюючи конфігурацію будівлі або генерального плану населеного місця, можна змінювати багатомірно-просторові адреси (локації) об'єктів взаємодії, а також форми та види людських рефлексій (видів діяльності та траєкторій переміщення у просторі).

Відкриття нелокальності вказує на наявність невидимої багатовимірної реальності, яка містить у собі видимий нами світ фізичної реальності та миттєво, без втрати часу, пов'язує всі фізичні події Всесвіту. У стародавніх трактатах ця технологія описана у вигляді 2400 властивостей Мандали – універсального Вселенського гліфа, що використовується, у всіх видах використання просторів. Гліфу, що містить в собі всі доступні розумінню людей геометричні властивості простору і пов'язані з ними властивості психіки та біопольової структури людини в залежності від тих чи інших його астропланетарних властивостей і циклів – ендогенних і екзогенних.

Сучасні фізики підтвердили це: Всесвіт являє собою динамічне і неподільне ціле, яке не можна розкласти на незалежні один від одного найдрібніші складові. Наприклад, фізик Дж. Белл в 1965 році сформулював теорему, згідно з якою у Всесвіті не існує ізольованих систем, а кожна частка знаходиться в «миттєвому» зв'язку з усіма іншими частинками. Навіть якщо між об'єктами існують величезні відстані, відсутні сигнали, поля, механічні сили тощо, вони все одно функціонують як єдина система. У 1982 р. правильність теореми Белла підтверджено експериментами А. Аспекта, Ж. Далібана і Ж. Роже з інституту оптики Паризького університету.

Все це мало давні транскрипції – предтечі в галузі архітектури містобудування. Включаючи технології, в яких геометрія архітектурних форм і генеральних планів населених місць створювалася як фрактал структури Всесвіту. Проекція об'єктів Космосу на об'єкти архітектури та містобудування, включаючи вселенську мегасітку, – найстійкіша традиція всіх без винятку культур і цивілізацій минулого, незалежно від того, на якому континенті та в яку астропланетарну епоху вони існували. Вони були закладені в дешифрах Мандал, Янтр і Мандорл, приобрієвій і наддирній астрономії, у декодерах зіркових проєкцій, у системах осіровання з конкретними Космічними адресами.

Усі ці підходи, взяті разом, утворювали «не технічні технології» (технології геометрії форм) архітектурно-містобудівного формоутворення, званих також багатовимірними технологіями. Об'єкти Древніх, створені на їх основі, хоч і розташовувалися у фізичному світі на поверхні Землі, але їх властивості були пов'язані з перетворенням просторово-часового континууму незримих світів з управлінням часом. Іншими словами, формоутворення простору життя ґрунтувалося на резонансних ефектах, що корелюють з особливостями енергоінформаційної структури людини. При такому підході кількість використовуваних сил відрізнялася від чотирьох сил сучасної

науки, серед яких гравітація, електромагнетизм, сильна та слабка взаємодія.

У давнину на першому місці стояла «сила або енергія життя».

Геометричні форми тих чи інших об'єктів Космосу, що фракталізуються, в геометричних формах об'єктів архітектури та містобудування, створюють одні й ті ж вібрації, на які налаштоване тіло людини [23].

Якщо таких відповідностей не робити, почнеться розбалансування організму членів екіпажів місячних комплексів, придатних для життя, і передчасні деструктивні явища в будівельних матеріалах і конструкціях. Таким чином, древні архітектурно-містобудівні трактати містять «морфічні коди» зоряних відповідностей геометричних форм будівель і решіток генеральних планів поселень галактичним секторам або іншим ділянкам Всесвіту [5].

Принципи морфічного резонансу, принципи торсійного резонансу були пріоритетними. Форма рельєфу з конкретним кутом нахилу його бічної поверхні була одним з важливих визначників діапазону налаштування на космічний об'єкт, що фракталізується. У тому числі – якщо говорити про поселення на Місяці – в системі «Земля – Місяць – геометрична форма «точки» на її поверхні, обраної для поселення землян – геометрія форми поселення – людина – Сонце – ядро нашої Галактики». Цей ланцюжок слідує з квантово-механічних уявлень П. Дірака, з існування шуманівських резонансів і з ряду інших теорій. Включаючи хвильову модель Всесвіту. У ній хвильові процеси пов'язані з законом числа « π » [21; 25].

Оцінювати ефекти форми об'єктів архітектури та містобудування у давнину і зараз необхідно з урахуванням зміни порогів сприйняття та чутливості людей до навколишнього середовища, що їх оточує. Залежно від астропланетарної епохи, пов'язаної з процесійним зміщенням земної осі та з положенням Сонячної

системи в процесі руху у Галактиці, ці пороги дуже сильно різнилися. Людина бачила інші кольори, чула інші звуки, відчувала іншу шкалу запахів тощо [12].

Геометричні форми древніх населених місць, а також окремих будівель, створювалися за принципом антен, що приймають та передають. Діаграми спрямованості випромінювання цих антен були орієнтовані на взаємодію з вібраціями центру Галактики або центру Всесвіту. Мінливість космічної ситуації приводила до необхідності створення нових геометричних форм архітектурно-містобудівних об'єктів, але зі збереженням ефекту, що антенує. З переходом на форми з круговою діаграмою направленості випромінювань «полів форми», на інші діаграми.

Прецесія осі Землі вводила нові «правила гри» в геометрію форм генеральних планів «містечок».

Апофеозом віртуозності в цій грі стали геометричні форми-антени так званих «ідеальних» міст епохи Відродження, створені такими архітекторами-геніями, як Аверліо (Філарете), Скамоцці, Вітрувієм, Альберті та іншими.

Геометрія планів і обсягів будівель, побудованих з урахуванням відроджених ними древніх принципів, вимагали прив'язки до частот Всесвіту, що властиві часу епохи Відродження, що показується Вселенським Годинником. Потім прийшли нові астропланетарні цикли [18].

Форми генпланів міст епохи Відродження не просто враховували число зовнішніх зв'язків із Всесвітом, а й всередині цих зв'язків спиралися на «танці планет» – видимі у той проміжок часу у небі Землі протягом того чи іншого числа років орбітальні «розетки» Марса, Венери, Юпітера і ряду інших планет. Всього – двадцяти семи.

Відповідно до цього «Годинника», з 22 вересня 2012 року настав новий астропланетарний цикл, частоти якого вимагають вже інших геометричних форм при створенні об'єктів на Землі та, як наслідок, на Місяці, що рухається по орбіті навколо нашої планети. Правильним є тільки те, що збігається з довжинами хвиль і частотами

електромагнітних та інших полів нашого Світу.

Підсумком такого збігу повинно стати розуміння Єдиного. З цього приводу написано багато древніх і більш пізніх трактатів. Наприклад, в діалозі «Про Причину, Початок і Єдине» Джордано Бруно написав: *«Той, хто не збагнув Єдине, не збагне нічого; а той, хто воістину осягає Єдине, осягає все. Той, хто наближається до осягнення Єдиного, наближається до осягнення всього»*.

У давнину геометрична структура генерального плану кожного населеного місця містила елементи морфологічної відповідності верствам (циклам) розвороту і згортання Всесвіту і його окремих «шарів». Це стосувалося і верств генплану, і пропорцій між ними, і розбивки на внутрішні сектори. Схожі вимоги стосувалися і планування будівель та споруд. Люди, проживаючи вселенські цикли, то «згортали» свої енергоінформаційні поля, то «розгортали» їх, зменшуючи або збільшуючи число зв'язків між зовнішнім і внутрішнім світом людини, між світом Землі та Космосом. Кожен цикл життя Всесвіту диктував свою геометричну конфігурацію будівель та споруд, а також їх ділянок, яка підбиралася під частотні діапазони вселенського циклу і вселенського шару.

Колись в давнину існували й інші знання про використання геометрії будівель та споруд в тих чи інших цілях. Наприклад, **теургія**, яку використовували під різними назвами всі народи Землі. Теургія – це синтез науки та мистецтва, це навчання навичкам, як за допомогою геометричної форми будівель, генеральних планів місць та інших просторів, за допомогою їх симетрій і ритмів досягають тих чи інших змін якостей людського організму та його психосфери з метою досягнення Єдності із Всесвітом.

Ще один напрямок древніх високорозвинених знань, які поки не доступні сучасній науці, – створення архітектурних форм і форм генеральних планів поселень як мистецтва проєкцій на

Землю, у задану точку і геометрію природного ареалу, систем багатовимірних просторів і часів [4; 13].

Мистецтво входження людини в синхронізацію, в Єдинство з ними. Зрозуміло, все це мало відповідні математичні апарати, в основі яких лежала математика принципово іншого типу, ніж сучасна. В наші дні багато сторінок стародавньої історії людства на Землі вимагають кардинального перегляду, про що пишуть багато найбільших вчених світу, оскільки знаходиться все більше й більше артефактів, які говорять про те, що колись людство знаходилося на вищому рівні розвитку, ніж зараз. Але в силу певних планетарних катаклізмів всі ці знання і технології було втрачено, і люди опинилися відкинутими назад та розпочали свій розвиток спочатку.

З деякими артефактами довелося познайомитися і В. В. Воробйову. Один з них був знайдений в уламку лави вулкану Карадаг в Криму, що вибухнув приблизно 60 мільйонів років тому. Артефакт нагадував технічний пристрій, заснований на невідомих сучасній науці принципах: бувши зробленим з якихось «як би» металевих елементів, маючи розмір близько 15 см в трьох напрямках, він висів в повітрі там, де його залишила людина, після чого починав відстежувати рух Місяця і повертатися за ним без жодних звуків. Предметом легко можна було розколювати камені, та навіть забивати цвяхи – він виглядав і поведився, чисто зовні, як металева «болванка». Хоча як можна розбити камінь предметом, що не має ваги – питання, що не має відповіді. Але артефакт дійсно нічого не важив!!! Опис інших артефактів – окрема тема, у зв'язку з чим тут не приводиться.

В 90-х роках ХХ століття на базі архітектурного відділення Дніпропетровського монтажного технікуму та архітектурного факультету ДІСІ В. В. Воробйовим проведено експерименти з геометричними формами різних видів – плоских і об'ємних (з кулею, кубом, циліндром, півсферою та іншими), в ході яких за допомогою медичних приладів визначалися форми їх взаємодії з психофізіологією людей з різною групою крові та з іншими

особливостями. Експерименти проводилися на базі 9-й міської лікарні Дніпропетровська, на базі одного з військових госпіталів і клініки МВС України. Потім експерименти було продовжено на північній частині Байкалу, в першу чергу, в Онокачанській губі (затоці), які проводилися за участю медиків з різних країн, які брали участь у Міжнародній програмі «Ноосферне Майбутнє Людства» (включаючи тему «Космічна архітектура» – керівник В. В. Воробйов, Дніпропетровськ). Іншими словами, протягом 1990–2019 років досліджувалися різні аспекти впливу геометрії форм на людей та на неживі об'єкти.

Перерахуємо ряд важливих явищ, які створюються геометрією форм незалежно від їх матеріалу. Але залежно від ефекту, пов'язаного з крутінням простору, що породжується фактом існування геометричної форми будь-якого об'єкту, а також – з іншими явищами.

Природно, в рамках статті неможливо описати всі ймовірні версії «ефекту форми». Вони можуть створюватися і в інших комбінаториках структурних елементів, а також варіантах їх поєднань у складі комплексу, що придатний для життя на Місяці. В кожній з концепцій обвалованих комплексів, що придатні для життя, на Місяці, зображених на наступних малюнках, використовуються ті чи інші комбінаторики ефектів впливу геометричної форми на психофізіологію людського організму при створенні резонансного ряду системи «Місяць – форма куполу або інший – Сонце – і т. д.». В прикладах використані модульні елементи у вигляді півсфери (купола), напівбочки, бочки, циліндра, яйцеподібної півсфери, мандорла тощо.

Ці форми відібрані на основі багаторічних попередніх експериментів В. В. Воробйова, що згадані вище. Кожна з форм має свій тип «полів форми». Згруповані в кожну з цих компоновальних схем, вони, при цьому, генерують ще одну матрицю «полів форми» інтегрального

типу, яка виконує той чи інший варіант керованих взаємодій з енергоінформаційною структурою людини, визначаючи типологію його рефлексій.

Геометрія купола та всіх інших первинних геометричних форм буде залежати від точки локації на поверхні Місяця. Геометричні абрисы природних форм поверхні Місяця і ґрунт, що існують у конкретному місці, матимуть різні довжини хвиль електромагнітного та інших випромінювань, що впливають на рух крові та ментальність членів екіпажу; кожній довжині хвилі електромагнітного випромінювання (ЕМВ) буде відповідати своя міра випуклості купола. Центр підкупольного простору, що становить 1/3 частину діаметра підстави купола, можна заповнювати обладнанням, перегородками та іншими компонентами. Інший простір необхідно представити як 6, 8 або 12 секторів – «альковів», з відсутністю стінки з боку серединної «порожнечі» у внутрішньому просторі купола. Причина – у просторовій епюрі поляризації енергоінформаційних процесів навколо купола і всередині його обсягу, які створюються самою формою цієї споруди. Кожна з поляризаційних «пелюсток», що виникають стосовно центру, має індивідуальні якості впливу на психофізіологію людського організму в залежності від його психотипу та вікової групи. Тобто налаштовує виконання резонансних пелюсток видів діяльності.

Одним з важливих властивостей півсфери є здатність цієї форми самодобудовувати себе до повної сфери на польовому рівні. Таким чином, в підкупольному просторі виникає ефект впливу сфери з усіма типами впливу на людину, що витікають звідси. Включаючи ефект рівності сил стосовно людини та її психосфери.

Змінюючи геометричні абрисы купола до форми яйця, що стоїть вертикально, або навіть до форми тополоїда, можна досягти переходу на частоти, які необхідні для членів екіпажу місячного поселення.

Це актуально і через те, що в умовах Землі люди живуть на поверхні псевдосфери Лобачевського, де, як відомо, дві паралельні

лінії перетинаються. Це запрограмовано у підсвідомість людини. І саме ця властивість людської психіки та підсвідомості найчастіше не береться до уваги при розробці поселень в екстремальних умовах на Землі та на інших планетах Сонячної системи.

У внутрішньому та зовнішньому просторі модульних елементів у формі напівбочки та бочки головним ефектом є те, що вони самодобудовують себе до повної тривимірної мандорли на енергоінформаційному рівні. Центр мандорли є місцем максимальної активності вітальних функцій, і ця активність може програмуватися на заданий відрізок часу внаслідок зміни величини випуклості у найширшій частині мандорли пробудження.

В структурі простору циліндра всі поляризаційні ефекти пов'язані зі співвідношенням діаметра та висоти циліндра. При висоті меншій за діаметр виникають явища посилення право спінових вихрових потоків на одному його зрізі та збереження правоспіновості, але з меншим потенціалом, на іншому зрізі. Знаючи правила поєднання поляризаційних ефектів півсфери та циліндра, можна отримати матрицю рефлексій заданих якостей, необхідних екіпажу місячного поселення.

Внутрішні та зовнішні поляризаційні ефекти яйцеподібної та тополоїдної форми, вимагають спеціального самостійного опису. Вони дуже багатопланові та, у залежності від поєднання з іншими формами, дають різні результати. Які, своєю чергою, пов'язані з векторами сил або напрямками, що мають астрономічне значення для поверхні Місяця. Ці вектори створюють для нашого небесного супутника свою одиницю довжини, яка і ляже в основу визначення розмірів таких геометричних форм. При наявності такої одиниці в цих формах збережеться явище подолання ірраціональності числа $\pi \approx 3,14159$, що існує у відношенні довжини окружності до її діаметра. Необхідно домогтися

відношення довжини окружності до її діаметра, що дорівнює трьом. Для цього і необхідна інша одиниця довжини. В умовах Землі вона дорівнює 0,829 м. В умовах Місяця її необхідно визначити. Приплющене коло і яйцеподібна форма плану у поселенні на Місяці повинні бути такими, щоб їх периметри дорівнювали цілому числу такого «зменшеного селенометра». Тому найважливішим елементом для проектування та будівництва місячного поселення є периметр його модульних елементів. А також правила утворення структурних сіток, що створюють оболонку кожного модуля. Зокрема, в них повинні бути присутні: зближення опорних точок оболонки із заходу на схід, по параболічній функції. Із заходу на схід повинна змінюватися і висота напівяйцевидної форми оболонки. На заході висота повинна бути більшою, ніж на сході. Це узгоджується і з резонансним ефектом черепа людини. Враховується при цьому і п'єзоефект кварцу (SiO_2), що входить до складу місячного реголіту. Кварц генерує електричний струм під впливом стиснення обваловки місячного поселення, а також підтримує постійність коливань (стабілізацію частоти). Як підсумок, кристали кварцу будуть генерувати ультразвук (зворотний п'єзоефект). При механічних деформаціях обвалування поселення, в першу чергу від удару метеорита, кварц буде генерувати радіохвилі на частотах, які можна умовно назвати «Голосом Всесвіту». Базові астрономічні явища на Місяці (4 основних точки на орбіті Землі при її обертанні навколо Сонця -- дні сонцестояння і рівнодення, та інші) викличуть генерацію таких імпульсів, які будуть виявлені як родинні до імпульсів ультразвуку, що видаються черепом людини. Ультразвукові коливання черепа людини та півсфери – модулі у складі місячного поселення, що виникають внаслідок слабких електричних струмів, що виникають у кремнії (який входить до складу реголіту обвалування місячного поселення) під впливом сонячних радіохвиль. Повинна враховуватися і серія інших супутніх явищ, які виникнуть в разі використання таких форм для створення місячного поселення, включаючи

короткочасні сплески радіоактивності в реголіті обвалування. Враховуватися в самій ідеї формоутворення місячного поселення.

Оскільки кожна геометрична форма пов'язана зі своїм звуком (нотою), не важко визначити звуки для модульних елементів місячного поселення в конкретному місці на поверхні нашого небесного супутника.

При створенні обвалованих поселень на Місяці неминучі ефекти появи інфразвуку. Він несприятливий для людини. Вплив на мозок низькочастотних коливань з частотою 13...25 Гц призводить до резонансу різних внутрішніх органів. Вплив з частотою 25 Гц протягом 30 хвилин викликає епілептичний напад. Вплив низькочастотних коливань, близьких до частот власних коливань органів людини, зокрема серця (6...12 Гц), може бути шкідливим та навіть смертельним. Управління цими та іншими енергоінформаційними явищами під час обвалування реголітом повинно проводитися шляхом підбору вертикальних і горизонтальних кутів нахилу її поверхні, управління висотами обвалування, його товщиною на різних ділянках, вбудовую в обвалування інших геометричних форм, які мають ефекти, що керують. При такому підході навіть вхід всередину обвалованої форми через циліндричний або тополойдний модуль-шлюз повинен розташовуватися на спеціально підібраній висоті від підлоги. Підбір проводиться в кожному місці локації поселення тільки стосовно особливостей енергетики цього місця, оскільки від місця до місця змінюються п'єзо-акустичні та інші властивості порід. У зв'язку з чим необхідно говорити про такий важливий інструментарій для створення місячних поселень, як **система підбудови** їх модульних елементів (півсфер, напівбочок та інших) під конкретне місце. Для цього необхідно варіювати не лише поверхнею модулів як таких, а й особливими

сітковидними структурами, що нагадують внутрішній каркас, закріплений на обваловці. Параметри осередків сіток, орієнтації осередків сіток в просторі, їх мультиплетність та інші морфічні особливості повинні працювати на цю ж задачу – задачу видозмінювання об'єкта під місце на Місяці. Сумарно всі ці внутрішні та зовнішні системи обвалування реголітом повинні нагадувати щось на зразок місячної «сорочки» для дистанційної акупунктури людини, відому спеціалістам з голковколлювання. Увесь цей комплекс компонентів обвалованого місячного поселення в рамках такої концепції буде являти собою спеціальний вібратор, що створює об'ємну модель енергетичних полів людини. Модель містить в собі ультразвукову та інші «портрети» членів екіпажу місячного поселення. В її екстремальних умовах «портрети», що створені на внутрішній поверхні модульної геометричної форми, роблять проєкцію себе у людину. Вона буде поєднуватися з цими ультразвуковими та іншими образами.

Коли з однотипних модульних полусфер-осциляторів сферичних та пелюстково-сферичних хвиль збирається форма, обрамлена мандорловидним абрисом (рис. 1, 2), їх взаємодія на енергоінформаційному рівні створює нові абрисы полів, генезис яких – інтерференція – взаємопроникнення сферичних хвиль від кожного осцилятора одна крізь одну. В зонах взаємопроникнення утворюються формимандорли, що сплітаються в нову просторову енергоінформаційну мережу, яка сама по собі буде ще одним генератором полів впливу на людину. На їх основі можна створювати різні просторові структури поселень, і кількість таких варіантів дуже велика. Всі вони повинні бути адаптованими під місця, обрані на основі аналізу «Єдиної геологічної карти Місяця», що розроблена Науковим центром астрогеології геологічної служби США, спільно з інженерами NASA. Карта створена для планування майбутніх місій. Для чого розроблено і стратиграфічний опис Місяця (зі структурами та віком гірських порід).

Крім того, у системі мандорл можна створити зони появи стоячих хвиль, які самі по собі будуть формоутворювальним явищем. Наприклад, при створенні поселень на основі принципу ваджри.

Ефект стоячих хвиль може бути створений за допомогою різних морфоструктурних прийомів. Наприклад, фактом включення в тривимірну композицію спрямованих в протилежні сторони полумандорл.

Вони на енергоінформаційному рівні самодобудовують себе до сферичної форми та, таким чином, мають як матеріальну частину, так і енергоінформаційну інтегральну форму, що добудовується до об'єкта з центральною осью симетрії, у тому числі – в полярній системі координат.

Роботи, проведені у 1994–1995 і у 2004 роках на дні Чорного моря за військовими пошуковими програмами під керівництвом і за безпосередньою участю В. В. Воробйова, з використанням підводного апарату «Лангуста» та суден військово-морського флоту України «ОС-6», «ОС-5» і «Ластівка» («Кам'янка»), а також у 2007 році з використанням підводного апарату «Риф» та водолазного судна «Почаїв» (допоміжного судна військово-морського флоту України) показали: всі матеріальні об'єкти фізичного світу, що знаходяться у видимому людиною діапазоні, фактом свого існування самодобудовують себе на енергоінформаційному рівні до об'єктів з повною симетрією в полярних системах координат, або інших систем координат. Це було підтверджено і в ході проведення робіт за байкальською програмою «Ноосферне Майбутнє Людства». Більш того, будь-який фізичний фрагмент, навіть дуже малого розміру, від колишнього колись фізично цілого виробу, теж добудовує себе до цілого об'єкта, але – на енергоінформаційному рівні. І сканується як повноцінний фізичний об'єкт, що вводить в оману операторів пошуку.

Полумандорли утворюють між собою зону своєї нібито незримой збіжності

тавзаємопроникнення також за типом мандорли. Цікаво відзначити, що фактом цього ефекту вони народжують два осцилятори, які є центрами кіл, фрагментами яких і є дві полумандорли з розворотом дуг у протилежні сторони. При цьому не має ніякого значення, чи існують у цьому місці фізичні осцилятори, у вигляді випуклостей рельєфу або, навпаки, центрів місячних цирків. Включаючи центри у вигляді конусоподібних піків (рис. 2, 3).

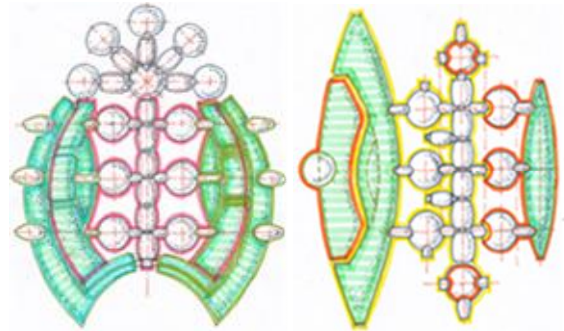


Рис. 1. Приклади поселень з ефектом форм – мандорл (показані різними відтінками зеленого кольору), що є обвалованими оранжевими та іншими вітальними комплексами життєзабезпечення екіпажів місячного поселення. У верхній частині плану місячного поселення присутня зонтична структура формоутворення, у вигляді зірчастої композиції, що є однією з різновидів антенного підходу до таких об'єктів. Всі структури підбираються під конкретне місце, на основі комбінаторики сил, що діють в даному ареалі

У разі розміщення поселень всередині місячного цирку ударного типу, незалежно від його діаметра та висоти, що завжди має в центрі маскони – зону ущільнення і більш міцного ґрунту, оскільки це – ударний кратер, (є також кратери та вулканічного походження) необхідно враховувати, що фізичний цирк – це усічений конус. На енергоінформаційному рівні він само добудовує себе до повного конуса вгору і, одночасно, само створює, за принципом дзеркальної симетрії, перекинутий енергоінформаційний конус вершиною вниз, до центру Місяця. Утворюється свого роду «дзига». По висоті прямого та перекинутого конуса в цирку, у його внутрішньому обсязі, миттєво виникає особлива модель поляризації (обурення) простора, що включає пояси різної якості та кулясті зони з різними властивостями, розташованими вздовж осі

обертання «дзиги». В окремих випадках енергоінформаційний конус (конус обурення простору) стосовно конуса вершиною вгору до зірок, має інший розмір – пов'язаний золоту пропорцією. Це означає, що енергоматриця поселення почне взаємодіяти із само добудованими формами конуса та їх поляризаційними ефектами. А також з іншою групою енергоінформаційних прямих – потоків на поверхні конуса, що сходять у зеніт та протилежних, які опускаються донизу. А також з особливим енергоінформаційним структурним елементом, що виникає біля основи конуса у вигляді морфічного об'єкта, що нагадує акреційний диск в діаметрі.

Все сказане відноситься і до перекинутого конуса. Властивості вертикальної осі обох конусів є особливою зоною генерації вихрових потоків, що сходять вгору та спускаються донизу. Правила обліку осі в структурному наповненні просторів місячного поселення включають вимоги його абсолютного зберігання.

Крім того, кільцевий вал будь-якого цирку – з позиції форми – досить пориста сітчаста структура, через що фактом сітки вона створює цілу серію своїх енергоінформаційних поляризацій середовища. Наприклад, вона є акустичною растровою сіткою, для якої необхідна інша топологія об'єктів, що будуються.

До великих ударних басейнів (низинам) на Місяці відносяться море Дощів, море Ясності, море Криз, Сміта та Східне. А також басейн Південний полюс – Ейткен, в якому розташовані точки рельєфу з найменшою висотою.

Під морями округлої форми є маскони, що викликають позитивні гравітаційні аномалії.

Це Моря Дощів, Хмар, Ясності, Східне, а також область між затокою Спеки та Центральною затокою. Маскони поляризовані за поясами. Поселення на масконі вимагають особливих варіантів поляризації. Гравітаційні обурення в зоні

масконів, що утворюють власні енергоінформаційні форми, відхиляють поляризаційні енергоінформаційні форми у внутрішньому та зовнішньому просторі місячного поселення.

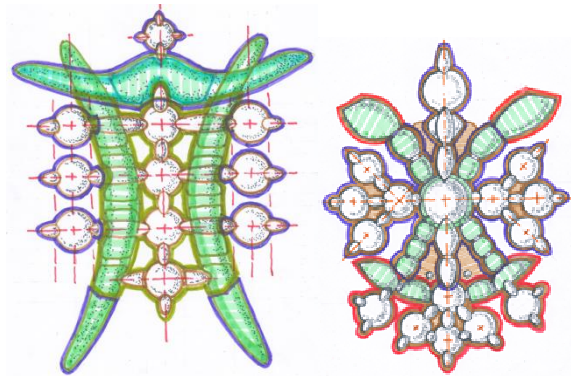


Рис. 3. Приклади місячних поселень на основі обвалованих модульних елементів, у складі яких – полумадорли, розвернуті одна до одної в протилежні сторони. Оранжеві комплекси повинні формуватися на основі реалізації принципів біорегенеративного суспільства, що здатне самостійно відтворювати життєво необхідні ресурси, у тому числі продовольство, електрику та кисень

При створенні формотворчих ефектів поселень необхідно взяти до уваги та те, що зворотна сторона Місяця більше поцяткована кратерами, кора, імовірно, тонша, а мантія розташована ближче до кори та більш щільна. Це впливає на всі ефекти обурення просторів в різних точках на поверхні Місяця. Що теж необхідно включити до числа факторів, що впливають на формоутворення місячного поселення.

Гравітаційне поле Місяця неоднорідне.

Енергоінформаційний кокон людини, його біополе в одних місцях буде витягнутися вгору, в інших – сплющуватися, що вимагатиме різних морфоефектів обвалування місячних поселень і відповідно, їх різних висот та розмірів в плані. Біополевий кокон не повинен розрізатися конструкціями півсфер та інших модульних елементів у складі місячного поселення.

На видимій стороні Місяця є позитивні гравітаційні аномалії у вигляді чітких плям. На зворотному боці Місяця позитивні та негативні гравітаційні аномалії розкидані у вигляді концентричних кілець по поверхні.

Все це говорить про те, що для пошуку місць розміщення поселень на Місяці, її поверхня повинна бути диференційована за принципами придатності для різних видів діяльності та за підходами до формоутворення.

Підвищення на зворотному боці Місяця в середньому на 1,9 км вище, ніж на видимій стороні. Це означає, що поляризаційні ефекти на видимій і невидимій стороні Місяця помітно різняться. Окремо стоять зони Північного та Південного поясу Місяця, де не можна будувати розпластані по ґрунту поселення. Їх тут доведеться зводити у вигляді вертикальних, високо піднятих комплексів. Що не поєднується з ідеями обвалування. Вона стає не реальною. Або повинна створюватися на основі технологій, що виключають осипання реголіту, або перетворюють його в якусь подобу «шуби» товщиною у два метри.

Головним плюсом полюсів є те, що тут є у великій кількості вода, у вигляді льоду. Вода є і в інших місцях, але у меншій кількості. Наприклад, в кратері Шеклтон на Південному полюсі Місяця, за оцінками експертів, найбільший запас води на поверхні Місяця. Тому, боротьба за місце навколо полюсів, мабуть, буде схожою на боротьбу за шельфи на Землі.

Але це – вже інша, не технічна частина проблеми освоєння нашої найближчої космічної сусідки. Таких проблем теж багато: міжнародно-правові, економічні, технологічні, організаційні, медичні та інші. Само собою освоєння планет завжди було і буде пов'язане з системами математичних правил, що лежать в основі переформування того чи іншого космічного тіла. Математичні основи будуть мати місце і в процесах формоутворення поселень.

Згідно з Платоном, пізнання Космосу, суспільства та людини пов'язане з відповідними числовими співвідношеннями й обґрунтовується геометрично. Платон стверджує, що окремі люди та людське суспільство можуть знайти досконалість лише при

досягненні рівномірної або «рівносторонньої, квадратної» гармонії.

Довгі числа виражають неправомірність, неправильність розвитку.

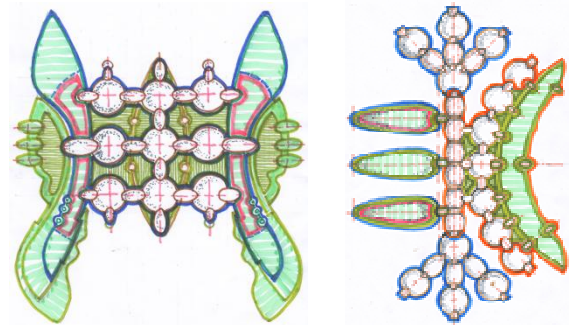


Рис. 4. Гібридні варіанти формоутворення місячного поселення на основі поєднання кількох морфічних принципів. Серед них – форма «сітка» (зліва) – створена під вид діяльності, на основі дев'яти ядерної ортофібули, що складається з кардинальної та мутабельної частини – виду комплексу, що антенує, з дев'яти півсфер, кожна з яких має свої якості

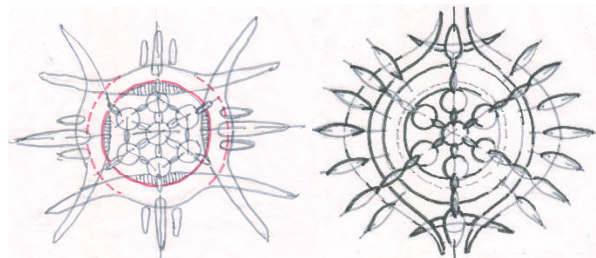


Рис. 5. В основі населеної частини поселення – гексагон, як фрактал осередку Великої Сітки Всесвіту. Навколо – оранжеві комплекси життєзабезпечення на основі мандорловидних форм

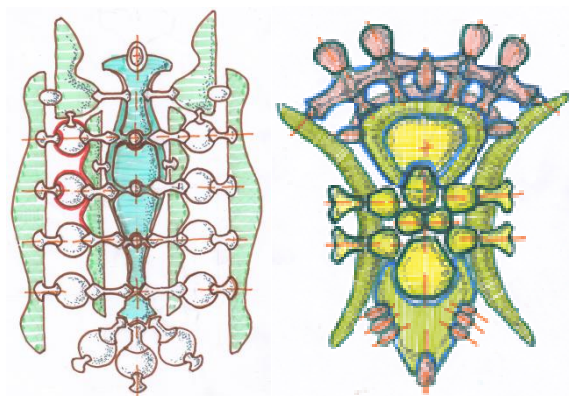


Рис. 6. Приклади формоутворення місячних поселень на основі врахування тополоїдних ефектів

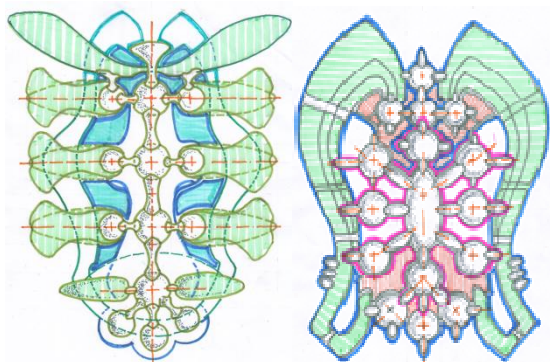


Рис. 7. Варіанти формоутворення місячних поселень, що антенують, на основі відбору проєкцій заданих елементів Великої Космічної Сітки

Ідеальні міста епохи Відродження створювали решітки генеральних планів з урахуванням цього правила. Як елемент ідеальної взаємодії з енергоінформаційною анатомією людини та растровою системою її скелета. Растрові записи космічних кодів на кістках людини, що потрапила на Місяць, при впливі нової матриці векторів космічних сил дадуть растрограму (портрет) рефлексій людини в нових умовах, що і буде основою формоутворення місцевих поселень землян. Застосувавши алгоритм приведення хаотичного розподілу до гармонії, виходимо на 9 елементів у презентованій Платоном структурі. Або – квадрат з дев'ятьма вузлами (3 ряди по 3 модульних однотипних елементів).

По суті, в основі цього явища лежить облік основних точок руху будь-якої планети своєю орбітою – будь вона навколо зірки або навколо більшої планети. Оскільки рух орбітою – це не плоска двовимірна версія, а щось на зразок тривимірного бурова, народженого польотом Сонця та його планет в просторі Нашої Галактики, та точки рівнодення і сонцестояння, а також чотири точки в секторах між ними, це – свого роду станції перезавантаження життєвих процесів в людському організмі.

Разом з самим Сонцем, вони створюють дев'яти вузлову систему, яку у спрощеному вигляді стародавні мудреці записали у коди Мандали. Вона стала свого роду космічними «будівельними

нормами та правилами» для створення поселень на будь-якій планеті. Питання лише у необхідності визначення частоти та довжини хвиль у матрицях космічних сил цієї планети, та визначення на їх основі свого варіанту прояви формоутворення поселення.

Космічне поняття «Дев'ять крапок» у фізичній реальності містить в собі та проєкції просторів з великим числом вимірів. Знаючи, які вимірювання проєктуються в дану точку на поверхні конкретної планети, можна визначити та адекватні вібраціям вимірювання геометричні абрисы поселення. Іншими словами «Дев'ять крапок» насправді є багатомірним, і з цієї точки зору число його елементів буде вже іншим. Інтегрально ця інформація міститься в багатовимірній багатосітковидній морфологічній структурі Всесвіту.

Відповідно до сучасних досліджень, Всесвіт являє собою голограму або набір мультипланетних решіток (що зветься Великою Космічною Сіткою, відомою у Стародавніх Ведах як Мережа Індри, з якої стародавні зодчі та вивели принципи Мандали), осередків, з яких побудовані мікрота макрокосмос, ДНК та галактики.

Сучасні пара комп'ютери, що працюють на основі мултирешіткості, тобто за принципом морфологічної будови Всесвіту, дозволяють моделювати та варіанти формоутворення поселень на Місяці. Варіанти, які відтворюють так звану «музику безмовності простору», що входять в резонанс з людським організмом.

Висновки

Архітектурні аспекти формоутворення обвалованих комплексів, придатних для життя, на Місяці включають:

- базові «ефекти форми» («морфічного поля»);
- вплив геометрії простору на психофізіологію, працездатність, вид діяльності в цей момент простору та часу;
- принцип нелокальності, що створюється кожною архітектурною та містобудівною формою, їх конфігурацією за фактом свого існування;
- формоутворення поселення та його елементів на основі фракталізації структури

Всесвіту, включаючи морфологічну відповідність верствам і циклам розвороту та згортання Всесвіту;

- не технічні технології – технології геометрії форм, багатовимірні технології;

- матриці векторів сил, що діють у конкретному місці та часі на Місяці – елемент морфічного резонансу у системі «Земля – Місяць – геометрична форма «точки» на поверхні, обраної для поселення землян – геометрія форми поселення – людина – Сонце – ядро Нашої Галактики, що створюють основу антенуючого проектування;

- геометричну форму місячного поселення як пристрою змін якості людського організму та його психосфери з метою досягнення Єдності зі Всесвітом;

- принципи проєкції в задану «точку» на Місяці систем, необхідних для роботи з просторово-часовим континуумом;

- вихідні форми-модулі для створення місячного поселення: купол, напівбочка, бочка, циліндр, яйцеподібна півсфера, мандорла і напівмандорла;

- збірка вихідних форм в єдиний комплекс поселень – на основі вище перерахованих положень;

- корекція геометрії вихідних форм-модулів відповідно до умов майданчика будівництва місячного поселення;

- планування приміщень кожної вихідної форми-модуля на основі центральноосової симетрії з обов'язковим збереженням вільної серединної зони – вертикальної осі, а також з урахуванням епюр просторової поляризації внутрішнього обсягу форми-модуля;

- ефект енергоінформаційної самобудови всіх не симетричних фізичних форм до повної форми, з генерацією нових матриць обурення простору, які почнуть взаємодіяти з колишніми матрицями;

- тополоїдні ефекти (ефекти псевдосфери Лобачевського);

- п'єзо- та інші енергетичні ефекти, що виникають в обваловці місячного поселення;

- вживлення в обваловку сітковидних та інших структур підбудованих під так званий «Голос Безмовності» вібратор створення об'ємної моделі енергетичних полів людини;

- форми цирків, морів, масконів;

- рівносторонню квадратну гармонію з урахуванням у ній особливостей орбітального руху Місяця, Землі, Сонця на просторах Галактики;

- Велику Космічну Сітку.

СПИСОК ВИКОРИСТАНИХ ДЖЕРЕЛ

1. Анисимова В. Циклы, периоды, ритмы космоса. Проза.ру: веб-сайт. URL: <https://proza.ru/2015/12/20/1009> (дата обращения: 27.09.2021).

2. Биологические эффекты электромагнитных полей. Вопросы их использования и нормирования. ИБФ АН СССР. Пущино. НЦБИ, 1986.

3. Ханцеверов Ф. Р., Масленников А. В., Левченко В. Н., Орлов А. А., Землицкий М. Я. Введение в науку о феноменах и процессах энергоинформационного обмена в природе и обществе. *Непериодические быстротекающие явления в окружающей среде: докл. Второй Всесоюзной междисц. науч.-техн. школы-семинара*. 19-29 апреля 1990. Томск, 1990. С. 297–307.

4. Введение в физику многомерного пространства. *Журнал*. URL: http://samlib.ru/z/zabirko_w_s/wwedeniewfizikumnogomernogoprostranstwa.shtml (дата обращения: 27.09.2021)

5. Веды о строении Вселенной и истории человечества. URL: https://alexfl.ru/vechnoe/vechnoe_vse.html (дата обращения: 27.09.2021)

6. Вся вселенная в числе Пи. *Abitu.net* URL: <https://abitu.net/articles/296/album> (дата обращения: 27.09.2021)

7. Джан Р. Г. Нестареющий парадокс психофизических явлений. *Инженерный подход: тр. ин-та инженеров электротехники и радиоэлектроники*. 1982. Т. 70, вып. 3.

8. Ханцеверов Ф. Р., Масленников А. В., Левченко В. Н., Орлов А. А. Естественнаоучные концептуальные основы, прикладные и организационные аспекты эниологии. *Научный отчет № 89-13. Ассоциация ЭНИО*, 1989.

9. 9 проектов, которые могут изменить представление о Луне. *Архисфера. Архитектура, дизайн, строительство, недвижимость*. URL: <https://archisfera.ru/obzory/9-proektov-kotorye-mogut-izmenit-predstavlenie-o-lune/>

10. За пределами Стандартной модели. Элементы: веб-сайт. URL : <https://elementy.ru/LHC/HEP/SM/beyondSM> (дата обращения: 27.09.2021).
11. Казначеев В. П., Михалкова Л. П. Биоинформационная функция естественных электромагнитных полей. Новосибирск: Наука, 1985. 181 с.
12. Книги мои по достоинству еще не оценены (к 145-летию со дня рождения А. И. Клизовского). *Грани сердца*. Путь в будущее – путь сердца: веб-сайт. URL: <https://graniserdca.by/knigi-moi-po-dostoinstvu-eshhe-ne-oceneny-k-145-letiyu-so-dnya-rozhdeniya-a-i-klizovskogo/> (дата обращения: 27.09.2021).
13. Лескова Н. Мы живем в многомерном мире. *В мире науки*. 2017. № 4. URL: <http://www.ras.ru/digest/showdnews.aspx?id=ac9b22f4-436c-42fa-b2c6-af4ba46e286f> (дата обращения: 27.09.2021).
14. Научно-исследовательский институт прикладной Эниологии. *Сурма. Козацький журнал*: веб-сайт. URL: <https://surmasite.wordpress.com/2017/11/04/%D0%BD%D0%B0%D1%83%D1%87%D0%BD%D0%BE-%D0%B8%D1%81%D1%81%D0%BB%D0%B5%D0%B4%D0%BE%D0%B2%D0%B0%D1%82%D0%B5%D0%BB%D1%8C%D1%81%D0%BA%D0%B8%D0%B9-%D0%B8%D0%BD%D1%81%D1%82%D0%B8%D1%82%D1%83%D1%82-%D0%BF/> (дата обращения: 27.09.2021).
15. Некоторые вопросы объемно-пространственного решения сооружений на Луне. 1967. Tehne.com: веб-сайт. URL: <http://tehne.com/event/arhivsyachina/nekotorye-voprosy-obemno-prostranstvennogo-resheniya-sooruzheniy-na-lune-1967> (дата обращения: 27.09.2021).
16. Массер Джорж Нелокальность. Элементы: веб-сайт. URL: https://elementy.ru/bookclub/chapters/434062/Nelokalnost_Glava_iz_knigi (дата обращения: 27.09.2021)
17. Полякова О. О. Типы астрономических планировок в археологических памятниках (методологические аспекты). *Комплексные исследования древних и традиционных обществ Евразии*: сб. науч. тр. Барнаул: Изд-во Алтайского ун-та, 2004. С. 197–203.
18. Прецессионная, цикличная, глобальная смена климата на Земле. Компьютер. Легендарный журнал о современных технологиях: веб-сайт. URL: <https://www.computerra.ru/241714/pretsessionnaya-tsiklichnaya-globalnaya-smena-klimata-na-zemle/> (дата обращения: 27.09.2021).
19. Принцип неопределенности Гейзенберга. Элементы: веб-сайт. URL : https://elementy.ru/trefil/21096/Printsip_neopredelennosti_Geyzenberga (дата обращения: 27.09.2021).
20. Проекты лунных баз: вчера и сегодня. Хабр: веб-сайт. URL: <https://habr.com/ru/post/384095/> (дата обращения: 27.09.2021).
21. Кикот Д. Секреты синхронизации электромагнитных полей Земли и живого организма. Хабр: веб-сайт. URL: <https://habr.com/ru/company/ua-hosting/blog/501524/?> (дата обращения: 27.09.2021).
22. Физика в рамках Стандартной модели. СПбГУ: веб-сайт. URL: <http://hep.spbu.ru/index.php/ru/about/61-standard-model-ru> (дата обращения: 27.09.2021).
23. Фрактальная геометрия Вселенной. Zhitanska.com. Тайны древних цивилизаций: веб-сайт. URL: <https://zhitanska.com/content/fraktalnaya-geometriya-vselennoj/> (дата обращения: 27.09.2021).
24. Шелдрейк Р. Новая наука о жизни. Москва: РИПОЛ классик, 2005. 352 с. URL: <https://www.litmir.me/br/?b=120857> (дата обращения: 27.09.2021)
25. Шумановские резонансы. ГеоЦентр: веб-сайт. URL: <https://geocenter.info/monitoring/schumann> (дата обращения: 27.09.2021).
26. 3D строительство на Луне и на Марсе. Ispaceman: веб-сайт. URL: <https://www.ispaceman.ru/3d-stroitelstvo-na-lune-i-na-marse> (дата обращения: 27.09.2021).

REFERENCES

1. Anisimova V. *Cikly, periody, ritmy kosmosa* [Cycles, periods, rhythms of the space]. URL: <https://proza.ru/2015/12/20> (in Russian).
2. *Biologicheskie efekty elektromagnitnyh polej. Voprosy ih ispol'zovaniya i normirovaniya* [Biological effects of electromagnetic fields. Issues of their use and rationing]. USSR Institute of Cell Biophysics – Pushchino. Research Centre for Biological Research, 1986 (in Russian).
3. Khantseverov F.R., Maslennikov A.V., Levchenko V.N., Orlov A.A. and Zemlitsky M.Ya. *Vvedenie v nauku o fenomenah i processah energoinformacionnogo obmena v prirode i obshchestve* [Introduction to the Science of the Phenomena and Processes of Energy-Information Exchange in Nature and Society]. *Neperiodicheskie bystroprotekayushchie yavleniya v okruzhayushchej srede: doklady Vtoroj Vsesoyuznoj mezhdisciplinarnoj nauchno-tekhnicheskoy shkoly-seminara* [Non-periodic and short-lived phenomena in the environment: Reports of the Second All-Soviet Union Interdisciplinary Scientific and Technical Seminar School]. April 19–29, 1990, Tomsk, pp. 297–307 (in Russian).
4. *Vvedenie v fiziku mnogomernogo prostranstva. Zhurnal* [Introduction to the Physics of Multidimensional Space. Magazine]. URL: http://samlib.ru/z/zabirko_w_s/wvedeniewfizikumnogomernogoprostranstwa.shtml (in Russian).
5. *Vedy o stroenii Vselennoj i istorii chelovechestva* [The Vedas on the Structure of the Universe and Human History] URL: https://alexfl.ru/vechnoe/vechnoe_vse.html (in Russian).

6. *Vsya vseleennaya v chisle Pi* [The Entire Universe in a Number of Pi]. URL: <https://abitunet/articles/296/album> (in Russian).

7. Dzhhan R.G. *Nestareyushchij paradoks psihofizicheskikh yavlenij: Inzhenernyj podhod* [The Timeless Paradox of Psychophysical Phenomena. An Engineering Approach]. *Trudy instituta inzhenerov elektrotekhniki i radioelektroniki* [Works of the Institute of Electrical and Electronic Engineers]. Vol. 70, iss. 3, 1982 (in Russian).

8. Khantseverov F.R., Maslennikov A.V., Levchenko V.N. and Orlov A.A. *Estestvennonauchnye konceptual'nye osnovy, prikladnye i organizacionnye aspekty Eniologii* [Natural Science Conceptual Framework, Applied and Organisational Aspects of Eniology]. *Nauchnyj otchet № 89-13. Associaciya ENIO* [Scientific report no. 89-13. ENIO Association]. 1989 (in Russian).

9. *9 proektov, kotorye mogut izmenit' predstavlenie o Lune* [9 projects that could change the view of the Moon]. *Zhurnal ob arhitekture, stroitel'stve i dizajne* [A Magazine about Architecture, Building and Design]. URL: <https://archisfera.ru/obzory/9-proektov-kotorye-mogut-izmenit-predstavlenie-o-lune/> (in Russian).

10. *Za predelami Standartnoj modeli* [Beyond the Standard Model]. *Elementy* [Elements]. URL: <https://elementy.ru/LHC/HEP/SM/beyondSM> (in Russian).

11. Kaznachejev V.P. and Mikhaylova L.P. *Bioinformacionnaya funkciya estestvennykh elektromagnitnykh polej* [Bioinformation Function of Natural Electromagnetic Fields]. Novosibirsk: Nauka Publ., 1985, 181 p. (in Russian).

12. *Knigi moi po dostoinstvu yeshche ne otseneny. K 145-letiyu so dnya rozhdeniya A. I. Klizovskogo* [My books are not yet appreciated. Dedicated to the 145th anniversary of the birth of A.I. Klizovsky]. URL: <https://graniserdca.by/knigi-moi-po-dostoinstvu-eshhe-ne-oceneny-k-145-letiyu-so-dnya-rozhdeniya-a-i-klizovskogo/> (in Russian).

13. Leskova N. *My zhivem v mnogomernom mire* [We live in a multi-dimensional world]. *V mire nauki* [In a world of science]. 2017, no. 4. URL: <http://www.ras.ru/digest/showdnews.aspx?id=ac9b22f4-436c-42fa-b2c6-af4ba46e286f> (in Russian).

14. *Nauchno-issledovatel'skij institut prikladnoj Eniologii* [Research Institute of Applied Eniology]. URL: <https://surmasite.wordpress.com/2017/11/04/%D0%BD%D0%B0%D1%83%D1%87%D0%BD%D0%BE-%D0%B8%D1%81%D1%81%D0%BB%D0%B5%D0%B4%D0%BE%D0%B2%D0%B0%D1%82%D0%B5%D0%B%D1%8C%D1%81%D0%BA%D0%B8%D0%B9-%D0%B8%D0%BD%D1%81%D1%82%D0%B8%D1%82%D1%83%D1%82-%D0%BF/> (in Russian).

15. *Nekotorye voprosy ob "emno-prostranstvennogo reSheniya sooruzhenij na Lune* [Some questions of volumetric and spatial solution of structures on the Moon]. 1967. URL: <http://tehne.com/event/arhivsyachina/nekotorye-voprosy-obemno-prostranstvennogo-resheniya-sooruzheniy-na-lune-1967> (in Russian).

16. Masser George *Nelokal'nost'. Glava iz knigi* [Non-locality. Chapter from the book]. URL: https://elementy.ru/bookclub/chapters/434062/Nelokalnost_Glava_iz_knigi (in Russian).

17. Polyakova O.O. *Tipy astronomicheskikh planirovok v arheologicheskikh pamyatnikah (metodologicheskie aspekty)* [Types of Astronomical Layouts in Archaeological Sites (Methodological Aspects)]. *Kompleksnyye issledovaniya drevnih i tradicionnykh obshchestv Evrazii: sbornik nauchnykh trudov* [Complex Studies of Ancient and Traditional Societies of Eurasia. Coll. of Sc. Papers]. Barnaul: Altai University Press., 2004, pp. 197–203 (in Russian).

18. *Pretsessionnaya, tsiklichnaya, global'naya smena klimata na Zemle* [Precessional, cyclical, global climate change on Earth]. Computer. Legend Journal about Modern technologies: web-site. URL: <https://www.computerra.ru/241714/pretsessionnaya-tsiklichnaya-globalnaya-smena-klimata-na-zemle/> (in Russian).

19. *Princip neopredelennosti Gejzenberga* [Heisenberg Uncertainty Principle]. Elements: web-site. URL: https://elementy.ru/trefil/21096/Printsip_neopredelennosti_Geyzenberga (in Russian).

20. *Proekty lunnykh baz: istoriya* [Lunar Base Projects: History]. Khabr: web-site. URL: <https://habr.com/ru/post/384095/> (in Russian).

21. Kikot D. *Sekrety sinkhronizatsii elektromagnitnykh polej Zemli i zhivogo organizma* [Secrets of synchronization of the electromagnetic fields of the Earth and a living organism]. Khabr: web-site. URL: <https://habr.com/ru/company/ua-hosting/blog/501524/> (in Russian).

22. *Fizika v ramkah Standartnoj modeli* [Physics within the Standard Model]. St-PbGU: web-site. URL: <http://hep.spbu.ru/index.php/ru/about/61-standard-model-ru> (in Russian).

23. *Fraktal'naya geometriya Vselennoj* [The Fractal Geometry of the Universe]. Zhitanska.com. Secrets of ancient civilizations: web-site. URL: <https://zhitanska.com/content/fraktalnaya-geometriya-vselennoj/> (in Russian).

24. Sheldrake R. *Novaya koncepciya zhizni* [A New Science of Life]. Moscow: RIPOL Classic, 1985, 352 p. URL: <https://www.litmir.me/br/?b=120857> (in Russian).

25. *Shumanovskie rezonansy onlajn* [Schumann Resonances online]. GeoCentre: web-site. URL: <https://geocenter.info/monitoring/schumann> (in Russian).

26. *3D stroitel'stvo na Lune i na Marse* [3D Construction on the Moon and Mars]. Ispaceman: web-site. URL: <https://www.ispaceman.ru/3d-stroitelstvo-na-lune-i-na-marse> (in Russian).

Надійшла до редакції: 02.11.2021.