

УДК 351.862.223

DOI: 10.30838/J.BPSACEA.2312.251022.69.894

КОНЦЕПЦІЯ ВИКОРИСТАННЯ ПРОСТОРУ ГРОМАДСЬКИХ БУДІВЕЛЬ ДЛЯ ТИМЧАСОВОГО РОЗМІЩЕННЯ ЛЮДЕЙ ЗІ СТВОРЕННЯМ ПСИХОЛОГІЧНОГО КОМФОРТУ

НАЛИСЬКО М. М.^{1*}, докт. техн. наук, доц.,

БЄЛІКОВ А. С.², докт. техн. наук, проф.,

НАЖА П. М.³, канд. техн. наук, доц.,

ЛЕЩЕНКО С.⁴, студ.

^{1*} Кафедра безпеки життєдіяльності, Придніпровська державна академія будівництва та архітектури, вул. Архітектора Олега Петрова, 24-а, 49600, Дніпро, Україна, тел. +38 (056) 756-34-73, e-mail: 59568@i.ua, ORCID ID: 0000-0003-4039-1571

² Кафедра безпеки життєдіяльності, Придніпровська державна академія будівництва та архітектури, вул. Архітектора Олега Петрова, 24-а, 49600, Дніпро, Україна, тел. +38 (056) 756-34-73, e-mail: belikov@pgasa.dp.ua, ORCID ID: 0000-0001-5822-9682

³ Кафедра інженерної геології і геотехніки, Придніпровська державна академія будівництва та архітектури, вул. Архітектора Олега Петрова, 24-а, 49600, Дніпро, Україна, тел. +38 (056) 746-00-42, e-mail: nazha.pavlo@pgasa.dp.ua, ORCID ID: 0000-0001-5852-0226

⁴ Факультет архітектури, Придніпровська державна академія будівництва та архітектури, вул. Архітектора Олега Петрова, 24-а, 49600, Дніпро, Україна, тел. +38 (056) 756-33-66, e-mail: 19112.leshchenko@365.pgasa.dp.ua, ORCID ID: 0000-0002-2808-8425

Анотація. *Постановка проблеми.* Повномасштабна військова агресія сусідньої країни проти України породила безліч гуманітарних проблем катастрофічного характеру в нашій державі. Звісно, такі проблеми виникають у будь-якому збройному конфлікті із захопленням заселених територій. Один із крайніх заходів із захисту населення, передбачених законодавством, – це його евакуація із зони бойових дій. На жаль, цей захід зараз повною мірою застосовується в нашій державі. Наразі понад 7 мільйонів громадян України вимушені покинути своє житло та виїхати зі свого регіону проживання. Однією з фаз організації евакуації людей стало первинне тимчасове розселення та надання психологічної допомоги. З урахуванням кліматичних умов України, для первинного розселення повинно використовуватись відповідне житлове середовище. **Мета статті** – оцінення можливості використання простору громадських будівель для тимчасового розміщення евакуйованих людей зі створенням відносного психологічного комфорту. **Висновок.** Одна з ключових потреб людини, яка істотно впливає на психологічний стан, це наявність житлових умов. Для зменшення стресового навантаження у розробленні заходів з первинного розміщення необхідно передбачати мешкання таких груп у відокремленому просторі. Концепція первинного розміщення евакуйованих людей у перегородкових купе з використанням життєвого простору громадських будівель бачиться компромісною. Вона має дві переваги: це використання вже існуючих опалюваних приміщень з необхідними комунікаціями і можливістю всесезонного мешкання та створення умов для зниження стресового навантаження на людину за рахунок відокремленого мешкання у групі близьких людей. Концепція використання простору громадських будівель для швидкого тимчасового розміщення великої кількості біженців за принципом хабу спирається на необхідність урахування кліматичних умов і використання житла з опаленням і відповідними комунікаціями та можливості (відносно дешевого та швидкого) монтування в них перегородкових конструкцій, які формують окремих життєвий простір типу «купе».

Ключові слова: воєнний стан; біженці; тимчасове розміщення; громадська будівля; психологічний комфорт; кліматичні умови; житлове середовище

THE CONCEPT OF THE PUBLIC BUILDINGS SPACE USING FOR TEMPORARY PEOPLE ACCOMMODATION WITH THE CREATION OF PSYCHOLOGICAL COMFORT

NALYSKO M.M.^{1*}, Dr. Sc. (Tech.), Assoc. Prof.,

BELIKOV A.S.², Dr. Sc. (Tech.), Prof.,

NAZHA P.M.³, Cand. Sc. (Tech.), Assoc. Prof.,

LESHCHENKO S.⁴, Stud.

^{1*} Department of Life Safety, Prydniprovsk State Academy of Civil Engineering and Architecture, 24-a, Architect Oleh Petrov Str., Dnipro, 49600, Ukraine, tel. +38 (0562) 47-16-01, e-mail: 59568@i.ua, ORCID ID: 0000-0003-4039-1571

² Department of Life Safety, Prydniprovsk State Academy of Civil Engineering and Architecture, 24-a, Architect Oleh Petrov Str., Dnipro, 49600, Ukraine, tel. +38 (056) 756-34-73, e-mail: belikov@pgasa.dp.ua, ORCID ID: 0000-0001-5822-9682

³ Department of Engineering Geology and Geotechnics, Prydniprovsk State Academy of Civil Engineering and Architecture, 24-a, Architect Oleh Petrov Str., Dnipro, 49600, Ukraine, tel.+38 (056) 746-00-42, e-mail: nazha.pavlo@pgasa.dp.ua, ORCID ID: 0000-0001-5852-0226

⁴ Faculty of Architecture, Prydniprovsk State Academy of Civil Engineering and Architecture, 24-a, Architect Oleh Petrov Str., Dnipro, 49600, Ukraine, tel.+38 (056) 756-33-66, e-mail: 19112.leshchenko@365.pgasa.dp.ua

Abstract. Problem statement. The neighboring country's full-scale military aggression against Ukraine has created many humanitarian problems of a catastrophic nature in our country. Of course, such problems arise in any armed conflict involving the occupation of inhabited territories. One of the extreme measures for the protection of the population provided by the legislation is its evacuation from the combat zone. Unfortunately, this measure is now fully implemented in our country. Today, more than 7 million citizens of Ukraine are forced to leave their homes and leave their region of residence. One of the phases of organizing the evacuation of people is primary temporary resettlement and provision of psychological assistance. Taking into account the climatic conditions of Ukraine, a suitable living environment must be used for primary resettlement. **The purpose of the article** – assessment of the possibility of public buildings space using for temporary accommodation of evacuated people with the creation of relative psychological comfort. **Conclusions.** One of the key human needs that significantly affects the psychological state is the availability of living conditions. In order to reduce the stress load, during the development of primary accommodation measures, it is necessary to provide for the living of such groups in a separate space. The concept of primary accommodation for evacuees in partitioned compartments using the living space of public buildings is a compromise, but it has two advantages: the use of existing heated rooms with the necessary utilities and the possibility of all-season accommodation and the creation of conditions to reduce the stress on the individual by separating the people closest to them. The concept of public buildings space using for the quick temporary accommodation of a large number of people according to the hub principle is based on the need to take into account climatic conditions and the use of housing with heating and appropriate communications and the possibility of (relatively cheap and fast) installation of partition structures in them that form a separate living space of the “compartment” type.

Keywords: *state of war; refugees; temporary accommodation; public building; psychological comfort; climatic conditions; residential environment*

Постановка проблеми. Повномасштабна військова агресія сусідньої країни проти України породила безліч гуманітарних проблем катастрофічного характеру в нашій державі. Звісно, такі проблеми виникають у будь-якому збройному конфлікті із захопленням заселених територій. Спроможність держави протистояти такій агресії полягає не тільки у спроможності давати військову відсіч на територіальні зазіхання агресора, а й вирішувати гуманітарні проблеми, що виникають. Ці зобов'язання держави викладені у положеннях «Кодексу цивільного захисту України», закону України «Про правовий режим воєнного стану» та інших нормативно-правових документах.

Один із крайніх заходів із захисту населення передбачених законодавством, – це його евакуація із зони бойових дій. На жаль, цей захід зараз повною мірою застосовується в нашій державі. На сьогоднішній день понад 7 мільйонів

громадян України вимушені покинути власні домівки та виїхати зі свого регіону проживання. Частина цих людей, які й повертаються у звільнені від агресора міста та населені пункти, не мають де жити. Наприклад, тільки у м. Ірпінь без житла залишилося 27 % населення, що складає 16 358 чоловік.

Такі безпрецедентні кількості евакуйованих людей в цивілізованому світі останній раз існували ще за часів Другої світової війни та у збройному конфлікті у колишній Югославії.

Багато країн світу надають допомогу у розміщенні наших евакуйованих громадян, але більшість залишаються в Україні. Так, у Дніпропетровській, Полтавській та Запорізькій областях зареєстровано понад 200 тис. осіб у кожній.

Одна з фаз організації евакуації людей – первинне тимчасове розселення та надання психологічної допомоги. З урахуванням кліматичних умов України, для первинного

розселення повинно використовуватись відповідне житлове середовище.

Аналіз публікацій. Сучасна світова практика проектування заходів із евакуації великої кількості людей та їх швидке розміщення на нових територіях, окрім розселення у наявні житлові приміщення, у більшості ґрунтується на облаштуванні модульних містечок, розгортанні армійських легких житлових конструкцій (каркасно-тентових, мембранних, пневмокаркасних та каркасних наметів різноманітної конфігурації), які застосовуються тільки у теплий період року.

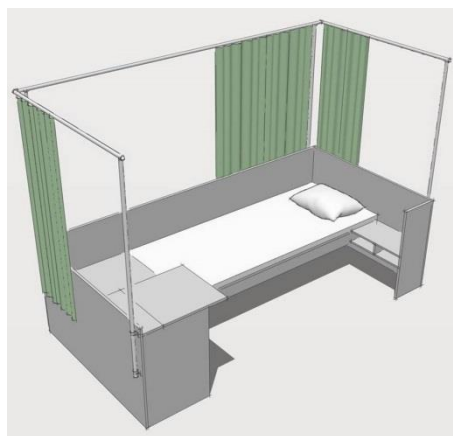
В Україні процес розміщення біженців регулюється Законом України «Про біженців та осіб, які потребують додаткового або тимчасового захисту» [1], Положенням про пункти тимчасового розміщення біженців [2], Наказом МВС

України «Вимоги до матеріально-побутового забезпечення біженців та осіб, які потребують додаткового захисту, що проживають у пунктах тимчасового розміщення біженців» [3].

Після 2014 року це питання стало дуже актуальним для України, а до його рішення залучалось все більше проектних бюро. Так, Харківське архітектурне бюро «Drozdov & Partners» разом із «Replus bureau та Ponomarenko Bureau» пропонували проекти центрів для внутрішньо переміщених осіб. Їхнє рішення – модульні каркаси з картонних труб, які відносно прості у монтажі, їх можна використовувати повторно і віддавати на переробку (рис. 1, а). Компанія «Loft Büro» створила проект модулів, які можна розмістити в спортивних залах, шоурумах, офісах чи навіть бомбосховищах. (рис. 1, б, в) [4].



а



б



в

Рис. 1. Варіанти модульних каркасів для швидкого розміщення людей у будівлях

Агенція «+couple» разом із майстернею «22F» розробили концепт місць для тимчасового розміщення переселенців у великих відкритих просторах із мінімальними елементами індивідуального використання. У «Balbek Bureau» розробили систему модульного містечка RE:Ukraine (рис. 2, а) [4]. Студія «Dekart Studio» представила концепт модульного житла для тих, хто втратив дах над головою під час війни; круглі будинки, які можна виробляти на місцях з використанням локальних матеріалів (рис. 2, б) [4].

Але загальна забезпеченість внутрішньо переміщених осіб таким житлом у модульних містечках надто мала.

Максимально зручне розміщення переселених людей розглядається також як елемент психологічної допомоги [5].

Мета статті – оцінення можливості використання простору громадських будівель для тимчасового розміщення евакуйованих людей зі створенням відносного психологічного комфорту.

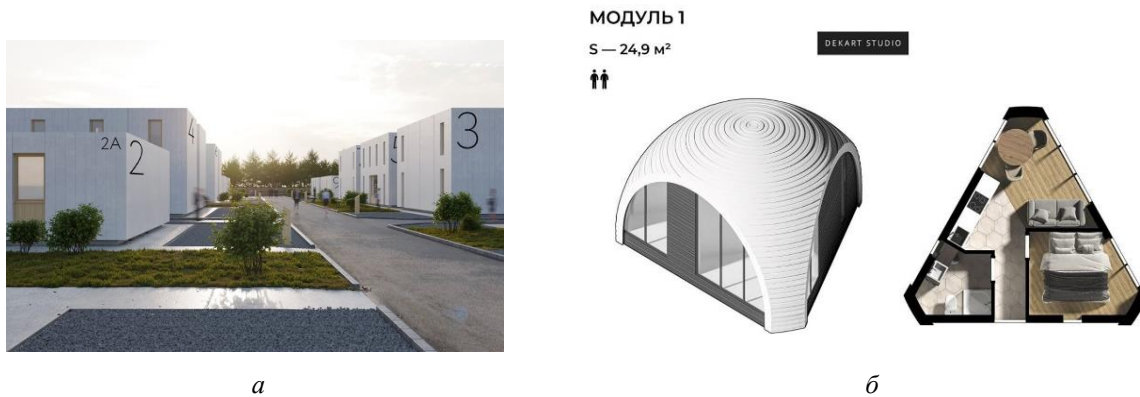


Рис. 2. Варіант модульного містечка (а) та круглого будинку (б)

Результати дослідження. Наразі потік евакуйованих людей із зони бойових дій, на жаль, не припиняється. Не менше третини (а в деякі періоди і 50 %) з них потребують соціального, як тимчасового, так і постійного житла. У переселенських центрах (the hub) таким людям пропонують первинне (на декілька днів) розміщення у громадських будівлях, які зазвичай перебувають у державній або комунальній власності: школах, клубах, колишніх палацах культури. Розміщують їх, як правило, на розкладних спальних місцях або на матрацах на підлозі у великих приміщеннях на десятки осіб (рис. 3). Звісно, таке вимушене розміщення ще більш емоційно виснажує та погіршує психологічний стан людини, яка після пережитого у зонах бойових дій, можливо, втрати близьких людей, потребує всілякої допомоги.

На початку 2000-х років, під час збройного конфлікту в колишній Югославії кількість біженців оцінювалась близько 4 млн осіб (із загального числа населення 21 млн). Незважаючи на таку велику кількість людей, країна змогла розмістити їх із самого початку у відносно комфортних умовах, у житлових приміщеннях, за рахунок того, що в Югославії була розвинута курортна сфера, все її велике морське узбережжя було забудоване численними пансіонатами, санаторіями, кемпінгами.

Гуманітарна допомога біженцям (а саме так, за класифікацією Міжнародної організації у справах біженців (IRO), називають людей, які вимушено покинули своє житло, майно і звичайні місця

проживання [6; 7]) складається із забезпечення таких основних потреб людини у названому пріоритеті:

- невідкладна або екстрена медична допомога (у тому числі психологічна);
- потреба у їжі, одязі, ліках, теплі;
- потреба у житлових та санітарно-побутових умовах;
- правовий статус, можливість отримувати дохід за рахунок роботи чи соціальної допомоги;
- навчання, соціальні зв'язки, тощо.



Рис. 3. Первинне розміщення біженців у громадських закладах в Україні та Європі

Психологічна допомога для людей, які евакуювались із зон бойових дій, має особливе значення, на відміну від випадків евакуації від стихійних лих, природних чи техногенних катастроф. Ця відмінність

полягає в тому, що в останньому випадку людина чітко розуміє тимчасовість такого становища і можливість відновлення у найближчому майбутньому попереднього укладу життя. Це дає людині психологічні можливості витримувати тягар становища, в якому вона опинилася.

У разі воєнних дій сотні тисяч громадян втратили своє житло та майно назавжди (не кажучи про втрату близьких), а в умовах війни людина не може ідентифікувати своє майбутнє у коротко- та середньостроковій перспективі. Це ускладнює психологічний стан людини і як наслідок зменшує можливість пристосування до нових реалій та умов існування [8; 9].

Одна з ключових потреб, яка істотно впливає на психологічний стан людини, це наявність житлових умов. Еволюційно склалося так, що людина, як біологічна особа, хоча і є соціальною істотою, проживає у соціумі, але потребує індивідуальної житлової території для себе і своєї родини (близьких). У цьому разі вона відчуває захищеність, стабільність соціального положення, може уявляти життєві перспективи.

Надання людині можливості мешкати у відносно індивідуальному просторі у перший період після евакуації значно зменшує стресовий рівень у її психологічному стані.

Як показує сьогоденна статистика, під час евакуації у більшості випадків потік людей складається з невеликих груп (3–5 осіб), об'єднаних родинними або іншими (дружніми, сусідськими тощо) стосунками, у яких є довіра, взаємодопомога, емпатія, психологічний комфорт. Отож розробляючи заходи для первинного розміщення, необхідно передбачати мешкання таких груп у відокремленому просторі. Під таким простором розуміється від найпростішого – ширма, перегородка, до кімнати в

гуртожитку, комунального помешкання, окремої квартири.

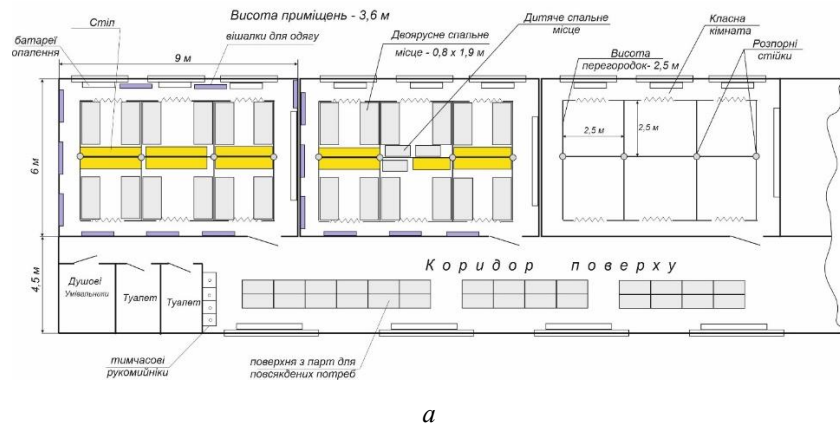
На жаль, наша держава не має значних обсягів таких житлових приміщень для швидкого розміщення великої кількості людей. Але з цією метою, з мінімальним переобладнанням можна використовувати простір громадських будівель, яких в Україні з часів радянського будівництва дуже багато. Це будівлі навчальних закладів, палаців (будинків) культури, клубів. Наприклад, в одній тільки Вінницькій області є 1 360 будівель сільських, районних та міських будинків культури [10].

Концепція використання простору громадських будівель для швидкого тимчасового розміщення великої кількості людей за принципом хабу спирається на необхідність урахування кліматичних умов і використання житла з опаленням і відповідними комунікаціями та можливості відносно дешевого та швидкого монтування в них перегородкових конструкцій, які формують окремий життєвий простір типу «купе».

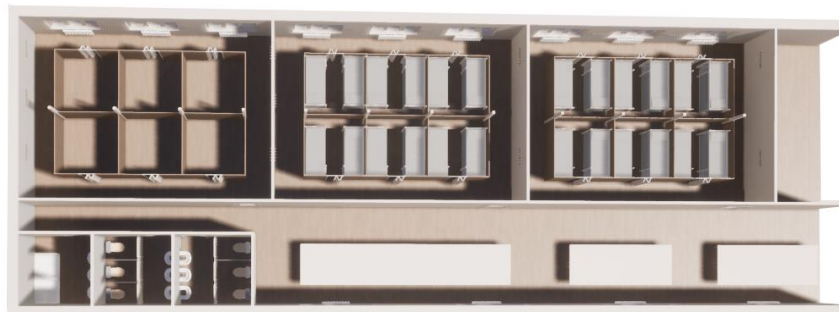
Досвід використання такого типу житлового простору в Україні вже є: приміром, у м. Ірпінь мешканців, які втратили житло, тимчасово оселили в купейних вагонах, сформувавши невелике містечко [11].

Найбільш зручним виявилось використання будівель шкіл та дошкільних закладів з урахуванням того, що, окрім опалення та інших комунікацій, тут передбачено приміщення їдальні або кухні, де дуже зручно організувати пункт харчування. Також є можливість встановити пральні машини тощо.

Схема найпростішого формування такого житлового простору у крилі типової будівлі школи на одному поверху з трьома класними кімнатами з мінімальним розміром 6×9 м наведена на рисунку 4.



а



б



в



г

Рис. 4. Поверх-крило шкільної будівлі на три класні кімнати з розташуванням перегородкових купе на 24–26 дорослих осіб у кожному класі: а – схема розташування перегородкових конструкцій з прив'язкою до планування поверху; б – візуалізація розташування перегородкових купе; в, г – вигляд перегородкових конструкцій без ліжок та з повним комплектом двоярусних ліжок

Особливості формування купе такі, що для забезпечення санітарних норм із вентиляції та освітлення перегородкові конструкції мають висоту 2,5 м при повній висоті стелі класної кімнати – 3,6 м [12]. Жорсткість перегородкових конструкцій, які є розбірними і встановлюються тимчасово, може бути забезпечена кількома варіантами.

На рисунку 4 *в, г* пропонується встановити чотири розпірні бруси (з дерева або металу). Вхід до купе закривається тканинною ширмою. Купе має розміри 2,5 × 2,5 м, що дозволяє розмістити два двоярусні спальні ліжка розміром 0,8 × 1,9 м, вбудовану стілець-поверхню для дрібних речей (рис. 4, *а*); прохід між ліжками – 0,9 м.

Під ліжками достатньо міста для речей. Верхній одяг розміщують на вішаках зачепленої за торець перегородки, збоку над стільцем або тимчасово у проході на вішаках, прикріплених до стіни. Прохід між стіною та купе – не менше 0,5 м при мінімальній ширині класної кімнати 6 м.

Планування таких купе розраховане лише на відпочинок та сон на ліжках, але всі незручності тісного розташування нівелюються психологічним комфортом перебування близьких людей у відокремленому просторі.

Життєве середовище у коридорі поверху складають шкільні парти або столи зі стільцями, встановленими посередні коридору (рис. 4, *а, б, г*). Тут зручно займатися повсякденними справами.

Кожний поверх у шкільному блоку обладнаний туалетними кімнатами та підсобним приміщенням, яке легко дообладнати умивальниками або душовими. Для поліпшення санітарно-гігієнічних умов, дуже швидко можна встановити додаткові

умивальники на стіні туалетної кімнати з боку коридору (рис. 4, *а*). З іншого боку цієї стіни проходять водна та каналізаційна комунікація, отож до них легко приєднати умивальники.

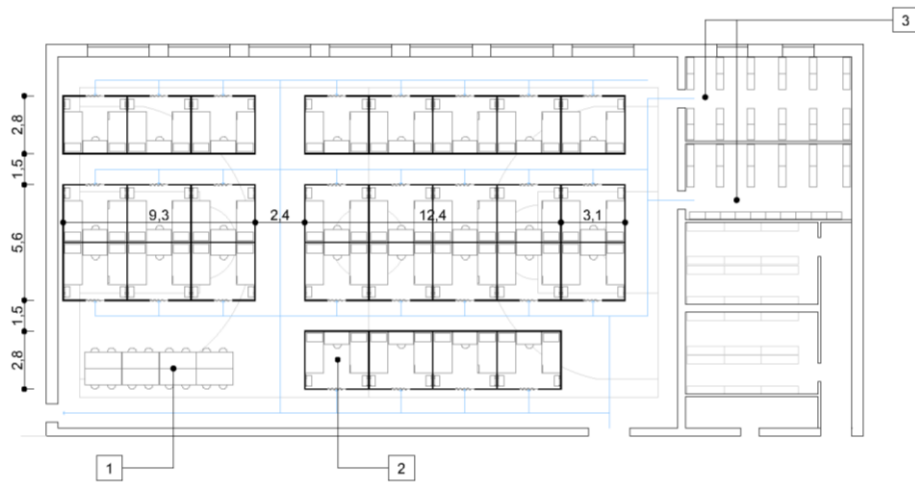
На відміну від загального розташування людей (рис. 5), перегородкові конструкції дещо ускладнюють санітарну обробку приміщень, але за наявності сучасних аерозольних засобів протиепідемічної обробки поверхонь можлива організація почергової карантинної (на 1–2 доби) обробки поверхів.

Звісно, що багато факторів комунального співмешкання в цьому випадку не вирішені (звукоізоляція, окреме освітлення, зберігання власних речей тощо), але це компроміс між витратами на облаштування тимчасового відокремленого житла для створення психологічного комфорту у групі близьких людей.

Таким чином, на поверсі обладнується життєве середовище для 72–78 дорослих людей з підлітками, в якому спальні місця відокремлені.

За наявності більших за площею приміщень, наприклад, спортзалів можливе облаштування в них додаткового приміщення для зберігання речей у викладацьких кімнатах чи приміщеннях для зберігання спортінвентарю (рис. 5).

Для більшого відокремлення груп людей входи в купе слід розташовувати поверненими до стіни або іншого ряду перегородкових конструкцій (рис. 5, *б*). Оскільки висота спортивного залу не дозволяє встановлювати розпірні конструкції, жорсткість перегородкових купе можливо організувати з використанням анкерних штирових конструкцій (рис. 6).



a



б

*Рис. 5. Організація розміщення перегородкових купе на 112 осіб у великих приміщеннях типу спортзалу:
а – схема розміщення перегородкових конструкцій у прив'язці до плану приміщення
(1 – поверхні для повсякденних дій, 2 – перегородкові купе, 3 – приміщення для зберігання речей);
б – візуалізація приміщення спортзалу з перегородковими конструкціями*

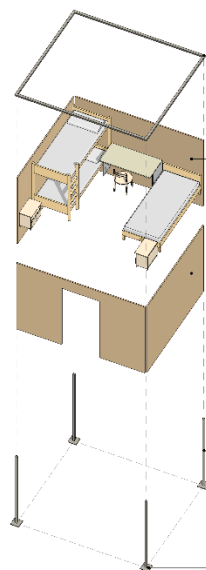


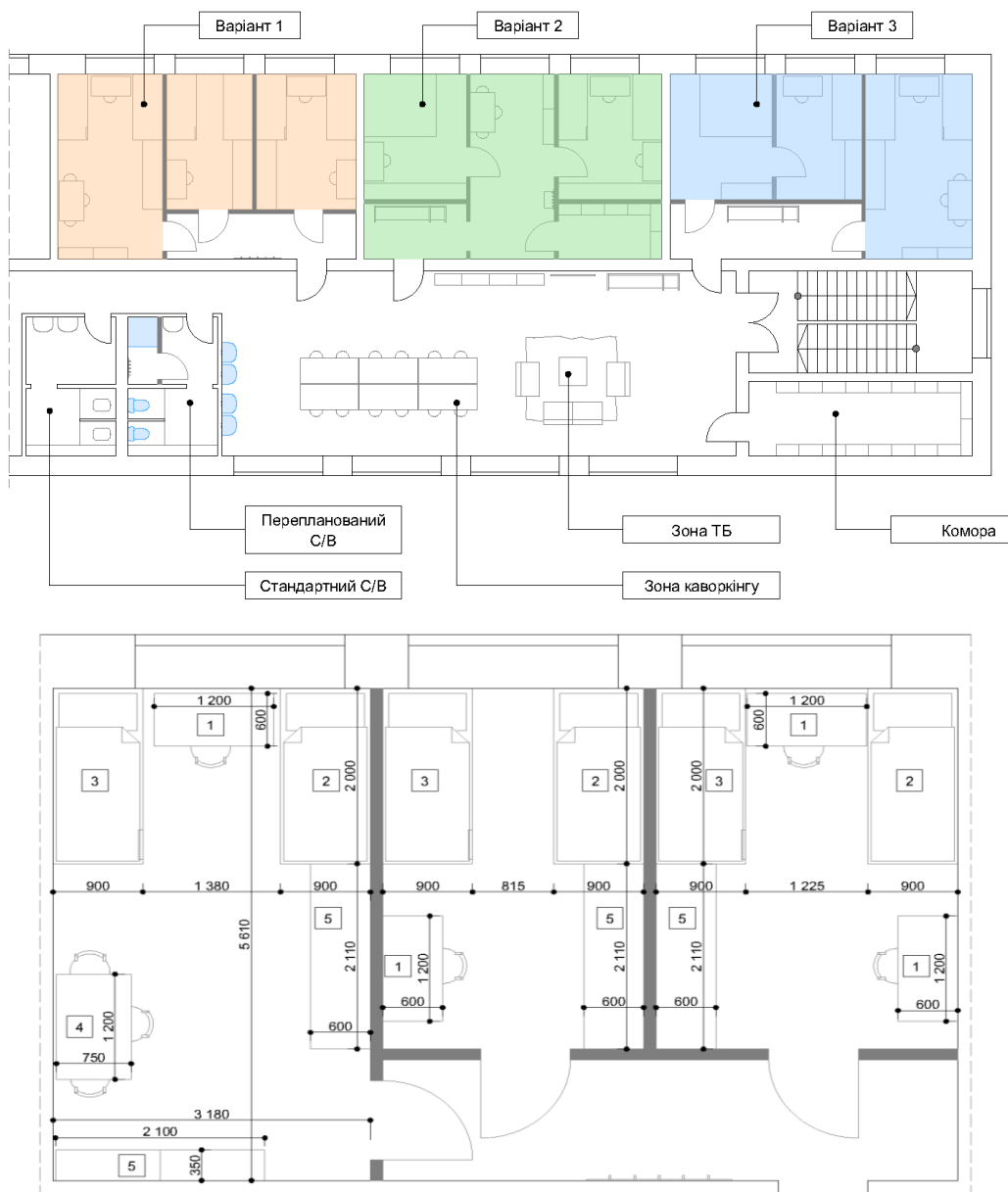
Рис. 6. Кріплення жорсткості для перегородкових конструкцій

Наявність великої кількості горючих перегородкових конструкцій в одному приміщенні збільшує пожежну небезпеку. Отож пропонується не тільки оснащення приміщення відповідною кількістю вогнегасників, а і влаштування протипожежного поста для цілодобового чергування волонтерів, які у разі необхідності швидко та кваліфіковано застосують засоби первинного пожежогасіння.

Як варіант, для виготовлення перегородок застосовують ДСП, до складу

яких внесені антипіренові домішки, що складаються з уповільнювачів горіння (борат, фосфат або хлорид амонію, фосфорна кислота та її солі), синергістів та стабілізаторів.

Для первинного розміщення великої кількості евакуйованих можна облаштувати більш функціональні купе на 2–3 особи з додаванням столу, стільців, шафи чи тумбочки. В цьому разі перегородкові купе у кімнатах шкільних класів розташовують уздовж стіни з вікнами (рис. 7).



a



б

Рис. 7. Планувальне рішення облаштування перегородкових купе для середньотривалого розселення переселенців у класних кімнатах будівлі школи: а – схема розташування перегородкових конструкцій з прив'язкою до планування класної кімнати (1, 4 – стіл; 2, 3 – ліжка; 5 – шафа); б – візуалізація варіантів планування перегородкових купе

Перегородкові конструкції можна виготовляти із шліфованих або ламінованих ДСП зі стандартним меблевим кріпленням, у цьому разі відносно швидко налагоджується виготовлення комплектів перегородкових конструкцій у будь-якому меблевому цеху або на підприємстві.

Після зникнення потреби розміщення людей у таких місцях, перегородкові конструкції легко демонтуються і приміщення повертаються у використання за звичайним призначенням з мінімальним обсягом відновних робіт.

Висновок. Розглянута концепція первинного розміщення евакуйованих людей у перегородкових купе з

використанням життєвого простору громадських будівель, звісно, залишається компромісною, але вона має такі переваги: 1) використання вже існуючих опалюваних приміщень із необхідними комунікаціями; 2) можливість всесезонного мешкання та створення умов для зниження стресового навантаження на людину за рахунок відокремленого мешкання у групі близьких людей.

Цей варіант швидкого розміщення великої кількості людей необхідно оцінити за витратами, часом монтажу та загальним терміном підготовки будівлі до приймання біженців.

СПИСОК ВИКОРИСТАНИХ ДЖЕРЕЛ

1. Закон України «Про біженців та осіб, які потребують додаткового або тимчасового захисту». URL: <https://zakon.rada.gov.ua/laws/show/3671-17#Text>
2. Положення про пункти тимчасового розміщення біженців : наказ МВС України від 14.06.2018 № 503. URL: <https://zakon.rada.gov.ua/laws/show/z0788-18#Text>

3. Вимоги до матеріально-побутового забезпечення біженців та осіб, які потребують додаткового захисту, що проживають у пунктах тимчасового розміщення біженців : наказ МВС України від 28.03.2016 № 217. URL: <https://zakon.rada.gov.ua/laws/show/z0833-16#Text>

4. Архітектурні проекти для тимчасових переселенців. URL: <https://ukrainer.net/zhytlo/> (дата звернення: 01.06.2022).

5. Росінська О. Психологічна підтримка під час війни. *Охорона праці*. 2022. № 5. С. 46–50.

6. Развитие определения беженца в Международном праве беженца. URL: <http://surl.li/cmzxy> (дата звернення: 01.06.2022).

7. Определение статуса беженцев. Отдел международной защиты Управления Верховного комиссара ООН по делам беженцев. URL: <http://surl.li/cadna> (дата звернення: 01.06.2022).

8. Кісарчук З. Г., Омельченко Я. М., Лазос Г. П., Литвиненко Л. І. [та ін.]. Психологічна допомога постраждалим внаслідок кризових травматичних подій : методичний посібник. За ред. З. Г. Кісарчук. Київ : ТОВ «Видавництво «Логос», 2015. 207 с.

9. Основи реабілітаційної психології : подолання наслідків кризи : навч. посіб. Том 3. Загальна редакція : Л. Гридковець. Київ, 2018. 236 с.

10. «Перезагрузка» сельских клубов. URL: <https://day.kyiv.ua/ru/article/den-ukrainy/perezagruzka-selskih-klubov> (дата звернення: 01.06.2022).

11. В Ирпене людей поселили в вагонах : как выглядит жилье с душами и барбекю. URL: <http://surl.li/cnmcx> (дата звернення: 01.06.2022).

12. ДСанПіН 5.5.2.008-01. Державні санітарні правила і норми влаштування, утримання загальноосвітніх навчальних закладів та організації навчально-виховного процесу. 49 с. (Державні Санітарні Правила та Норми).

REFERENCES

1. *Zakon Ukrainy “Pro bizhentsiv ta osib, yaki potrebuiut dodatkovoho abo tymchasovoho zakhystu”* [Law of Ukraine “On Refugees and Persons in Need of Additional or Temporary Protection”]. URL: <https://zakon.rada.gov.ua/laws/show/3671-17#Text> (in Ukrainian).

2. *Polozhennia pro punkty tymchasovoho rozmishchennia bizhentsiv : nakaz MVS Ukrainy vid 14.06.2018 № 503* [Regulations on temporary accommodation points for refugees: order of the Ministry of Internal Affairs of Ukraine dated 06/14/2018 no. 503]. URL: <https://zakon.rada.gov.ua/laws/show/z0788-18#Text> (in Ukrainian).

3. *Vymohy do materialno-pobutovoho zabezpechennia bizhentsiv ta osib, yaki potrebuiut dodatkovoho zakhystu, shcho prozhyvaiut u punktakh tymchasovoho rozmishchennia bizhentsiv : nakaz MVS Ukrainy vid 28.03.2016 № 217* [Requirements for material and household support of refugees and persons in need of additional protection living in temporary refugee accommodation centers: order of the Ministry of Internal Affairs of Ukraine dated 03/28/2016 no. 217]. URL: <https://zakon.rada.gov.ua/laws/show/z0833-16#Text> (in Ukrainian).

4. *Arkhitekturni proiekty dlia tymchasovykh pereselentsiv* [Architectural projects for temporary migrants]. URL: <https://ukrainer.net/zhytlo/> (date of application: 01.06.2022). (in Ukrainian).

5. Rosinska O. *Psykhologichna pidtrymka pid chas viiny* [Psychological support during the war]. *Okhorona pratsi* [Occupational Health]. 2022, no. 5, pp. 46–50. (in Ukrainian).

6. *Razvitie opredeleniya bezhenca v Mezhdunarodnom prave bezhenca* [Development of the refugee definition in International Refugee Law]. URL: <http://surl.li/cmzxy> (date of application: 01.06.2022). (in Russian).

7. *Opredelenie statusa bezhencev. Otdel mezhdunarodnoj zashchity Upravleniya Verkhovnogo komissara OON po delam bezhencev* [Determining refugee status. Division of International Protection Office of the United Nations High Commissioner for Refugees]. URL: <http://surl.li/cadna> (date of application: 01.06.2022). (in Russian).

8. Kisarchuk Z.H., Omelchenko Ya.M., Lazos H.P., Lytvynenko L.I. and oth. *Psykhologichna dopomoha postrazhdalym vnaslidok kryzovykh travmatychnykh podii : metodychnyi posibnyk* [Psychological assistance to victims of crisis-traumatic events : methodical guide]. Edited by Z.G. Kisarchuk. Kyiv : Lohos Publ., 2015, 207 p. (in Ukrainian).

9. Hrydkovets L. *Osnovy rehabilitatsiinoi psykhologii : podolannia naslidkiv kryzy : navch. posib.* [Basics of rehabilitation psychology: overcoming the consequences of the crisis : education manual]. Vol. 3. General edition: L. Hrydkovets. Kyiv, 2018, 236 p. (in Ukrainian).

10. “Perezagruzka” selskykh klubov [“Reboot” of rural clubs]. URL: <https://day.kyiv.ua/ru/article/den-ukrainy/perezagruzka-selskih-klubov> (date of application: 01.06.2022). (in Russian).

11. *V Yrpene liudei poselyly v vahonakh : kak vyhliadyt zhyle s dushamy y barbekiu* [In Irpen, people were settled in wagons: what housing looks like with showers and a barbecue]. URL: <http://surl.li/cnmcx> (date of application: 01.06.2022). (in Russian).

12. *DSanPiN 5.5.2.008-01. Derzhavni sanitarni pravyla i normy vlashtuvannia, utrymannia zahalnoosvitnikh navchalnykh zakladiv ta orhanizatsii navchalno-vykhovnoho protsesu* [DSanPiN 5.5.2.008-01. State sanitary rules and regulations for setting up, maintaining general educational institutions and organizing the educational process]. 49 p. (State Sanitary Rules and Norms). (in Ukrainian).

Надійшла до редакції: 10.09.2022.