

УДК 72.01

DOI: 10.30838/UJCEA.2312.290426.34.1224

НА ПОЧАТКУ БУВ КУБ САТУРНА (МАЛО ВІДОМИЙ КОНТЕНТ АРХІТЕКТУРИ)

ВОРОБІЙОВ В. В.^{1*}, канд. арх., доц.,
ШИЛО О. С.², ст. виклад.

^{1*} Кафедра архітектурного проектування та містобудування, Український державний університет науки і технологій, ННІ «Придніпровська державна академія будівництва та архітектури», вул. Архітектора Олега Петрова, 24-а, 49005, Дніпро, Україна, тел. +38 (068) 424-98-19, e-mail: vivavo151151@gmail.com, ORCID ID: 0000-0003-1539-3196

² Кафедра архітектурного проектування та містобудування, Український державний університет науки і технологій, ННІ «Придніпровська державна академія будівництва та архітектури», вул. Архітектора Олега Петрова, 24-а, 49005, Дніпро, Україна, тел. +38 (098) 212-48-80, e-mail: olgashilo2016@gmail.com, ORCID ID: 0000-0002-9869-5474

Анотація. Постановка проблеми. Архітектура як явище життя людини постійно змінюється як за формою, так і за змістом. Ніхто не може точно сказати, яким буде наступний стиль? Майже ніхто не може фахово пояснити, чому попередній стиль чи група стилів була такою чи іншою. Але чи це так? Гра архітектури дійсно здається непередбачуваною і незбагненою. Навіть якби її якось ні назвали. Але будь-яке ім'я – неправда. Виникає відчуття, що архітектура існує тому, що вона існує? Вона існує тут і зараз, відроджуючись у кожному новому «зараз» знову і знову в себе. Критики і теоретики архітектури, як і самі архітектори, звичайно, намагаються пояснити напрямки архітектурної творчості. Але жоден сучасний експерт не вказує (і не може вказати в принципі, що доведено квантовою теорією) на те, як архітектура проявляється з підсвідомих архетипів (а чи з них?) і як вона пов'язана з надматеріальною свідомістю. Усвідомлення таких зв'язків залишається маловивченим і майже неправильно зрозумілим аспектом професії. В результаті архітектори «не знають, що роблять». Однак нічого випадкового не буває. Будь-яке явище містить певну першооснову, первинну форму і первинний процес, які є поясненнями того, що відбувається. Матеріальна архітектура відображає нематеріальні процеси у надматеріальній свідомості. Точніше, вона народжується цією свідомістю як один із аспектів великої ілюзії матриці нашого світу, яку «морфоструктурує» (точніше, вигадує, доміслює) мозок (розум) людини. Мозок не бачить справжньої геометрії світу, а, наділений шаблонними програмами, описує його з того, що не існує, на основі того, що нібито існує. Що нібито матеріальне. В результаті світ стає феноменальним і парадоксальним, як феноменальною і парадоксальною є і сама архітектура. Мозок лише описує те, що бачить, що створене незрозумілим «програмістом». Мозок не бачить і не здогадується про існування «програміста». І «програміст» виявляється, умовно, не один. Їх як би два: надматеріальна свідомість і певна матеріальна планета, енергоінформаційний вплив якої окреслює контури, описані розумом через вібрації ключової форми. Назва цієї планети – Сатурн, а назва геометричної фігури-коду – куб. І тільки чорний. Який був добре відомий усім стародавнім культурам людства. *Мета статті* – показати місію Сатурна та пов'язаної з ним геометричної форми у вигляді Чорного Куба як головних «програмістів» архітектури на Землі. Показати, як слід розуміти роль Чорного Куба Сатурна як надцивілізаційного явища, що веде або до придушення, або до звільнення людини від ілюзії світу; розкрити невідомий сучасним архітекторам та іншим фахівцям зміст основної геометричної форми, що використовується в архітектурі та науках про суспільство та людину, званої Чорним Кубом Сатурна.

Ключові слова: чорний куб; Сатурн; архітектура; свідомість; матриця світу; ілюзія світу; шаблони розуму; знак-символ; феноменальність світу; архітектурний факультет ДІБІ

IN THE BEGINNING, THERE WAS A SATURN CUBE (LITTLE KNOWN ARCHITECTURE CONTENT)

VOROBIOV V.V.^{1*}, *Cand. Sc. (Arch.), Assoc. Prof.*,
SHYLO O.S.², *Assist. of Prof.*

^{1*} Department of Architectural Design and Urban Planning, Ukrainian State University of Science and Technologies, ESI “Prydniprovsk State Academy of Civil Engineering and Architecture”, 24-a, Architect Oleh Petrov St., Dnipro, 49005, Ukraine, tel. +38 (068) 424-98-19, e-mail: vivavo151151@gmail.com, ORCID ID: 0000-0003-1539-3196

² Department of Architectural Design and Urban Planning, Ukrainian State University of Science and Technologies, ESI “Prydniprovsk State Academy of Civil Engineering and Architecture”, 24-a, Architect Oleh Petrov St., Dnipro, 49005, Ukraine, tel. +38 (098) 212-48-80, e-mail: olgashilo2016@gmail.com, ORCID ID: 0000-0002-9869-5474

Abstract. Statement of the problem. Architecture as a phenomenon in human life is constantly changing both in terms of form and content. No one can say exactly what its next style will be. Almost no one can professionally explain why the previous style or group of styles was this or that. But is it so? The game of architecture really seems unpredictable and incomprehensible. Even if it was named somehow. But any name is not the truth. There is a feeling that architecture exists because it exists? It exists here and now, reborn in each new “now” into itself again and again. Critics of architecture and theorists of architecture, as well as architects themselves, of course try to explain the directions of architectural creativity. But not a single modern expert points out how architecture manifests itself from subconscious archetypes and how it is connected with supra-material consciousness. Awareness of such connections remains a poorly studied and almost misunderstood aspect of the profession. As a result, architects “don't know what they are doing”. However, nothing happens by chance. Any phenomenon contains some primary basis, primary form and primary process, which are the starting explanations of what is happening. Material architecture reflects non-material processes in consciousness. More precisely, it is born by this consciousness as one of the aspects of the great illusion of the matrix of our world, which is morphostructured by the brain (mind) of a person. The brain does not see the true geometry of the world, but, endowed with template programs, describes it from what does not exist on the basis of what supposedly exists. Which is supposedly material. As a result, the world becomes phenomenal and paradoxical, as phenomenal and paradoxical is architecture itself. The brain only describes what it sees, created by an incomprehensible programmer. The brain does not see and does not guess about the existence of the programmer. And the programmer turns out to be, conditionally, not alone. There are two of them, as it were (?): the supra-material consciousness, and a certain material planet, the energy-informational influence of which outlines the contours described by the mind through the vibrations of the key form. The name of this planet is Saturn, and the name of the geometric shape-code is a cube. And it is only black. Which was well known to all ancient cultures of mankind. *The purpose of the article* is to show the mission of Saturn and its associated geometric shape in the form of a black cube as the main programmers of architecture on Earth. To show how one should understand the role of the Black Cube of Saturn as a supra-civilizational phenomenon leading either to the suppression or to the liberation of man from the illusion of the world; to reveal the unknown to modern architects and other specialists content of the basic geometric form used in architecture and sciences of society and man, called the black cube of Saturn.

Keywords: *black cube; Saturn; architecture; consciousness; matrix of the world; illusion of the world; templates of the mind; sign-symbol; phenomenality of the world; architectural faculty of DICEI*

Якщо Ви хочете пізнати космічні секрети в архітектурі, мисліть одиницями виміру енергії, частоти та вібрації фізичних форм. Але якщо Ви хочете пізнати їхній зв'язок з надматеріальною свідомістю, мисліть категоріями надматеріальної свідомості. Це дві різні ігри. Обидві існують одночасно, але одна впливає з іншої (В. В. Воробійов)

Великі таємниці справжніх контентів архітектури треба повернути та розкрити (В. В. Воробійов)

Ключове завдання архітектури всіх часів та народів – показати Людині шлях виходу з-під влади форми. Показати через ключову геометричну форму, що лежить у її основі – КУБ (В. В. Воробійов)

Постановка проблеми. Наш світ наповнений різними знаннями. Одні з них відомі всім. Про інших знають мало хто. А треті просто пропадають у тумані часів, не оцінені адекватно в самому моменті свого виникнення. Вини залишилися, не поміченими. Але такими, що зіграли важливу символічну роль на початку якогось процесу в соціумі. Ці знання – знаки можна

умовно вважати ПРОГРАМАМИ ДОЛІ для того явища, заради якого вони створювалися.

За товщею років навряд чи можна відновити імена фізичних-провідників та не фізичних авторів таких символів. Але важливо хоча б те, що одного разу їхнє існування хтось згадає. І, отримавши осяяння про його сенс, зможе сказати: А ВСІ ПОЧИНАЛОСЯ З ЦЬОГО ЗНАКА...

Саме собою явище алегоричних знаків - символів зараз ніким з архітекторів майже не вивчається. Причина зрозуміла: тема розпливчата, для багатьох є сумнівною, навіщо нею займатися? Що вона дає? Її вважають не науковою... Але вона більш ніж наукова. Оскільки призводить до відкриттів, які пов'язують із сучасною нейробиологією, теорією квантової свідомості, квантовою фізикою, загальною теорією відносності та іншими сучасними науковими теоріями.

Саме такі теми пов'язують людство зі світом ідей. Не дарма одна з давніх мудростей каже: СВІТОМ ПРАВЯТЬ ІДЕЇ. За всієї розпливчастості теми вона міцно вросла в ментальність кожної нації. Знаки – символи є на гербах та прапорах кожної країни. Є вони на гербах стародавніх династій, на шевронах уніформи солдатів та офіцерів військових підрозділів. На шевронах поліції... Багато на чому іншому.... ЗНАКИ-СИМВОЛИ...

Вони служать інструментом самоідентифікації. Без них історія не твориться. Вони для деяких людей стають головними символами усвідомленого життя... У певному розумінні – знаками їхньої долі...

Створення знаків відноситься до галузі явищ, в яких мало хто розуміється. Геральдисти, люди, які створюють геральдичні та інші графічні та барельєфні знаки для урядів, для банківських купюр, для інших важливих носіїв символів влади чи соціального статусу окремих історично значимих персон багато з цієї сфери знають, але майже ніколи про ці знання не пишуть. А якщо пишуть, то дуже поверхово. Без занурення у глибину. Це їхня «цехова таємниця». Може це правильно. У знаках завжди має бути таємниця. Вони не повинні читатись буквально.

Але іноді знаки створюються аж ніяк не фахівцями в галузі таємних смислів геометричних форм та різних кольорів на шкалі електромагнітного спектру. Чи не фахівцями з сакральної геометрії. Не фахівцями в галузі езотеричних символів, пов'язаних з космогонією, теологією чи іншими аспектами духовного та

матеріального світу та правилами їхньої взаємодії. Знаки створюються людьми правопівкульного типу, мислення яких пов'язане з інформацією, що зберігається в підсвідомості. Точніше, в індивідуальному та колективному підсвідомому, за Карлом Юнгом.

З інформацією, що зберігається в самому генокоді людського організму [1; 2].

Такі люди отримують ефект творчого натхнення, інсайту, будучи музикантами, художниками, поетами, архітекторами чи скульпторами. Вони не можуть пояснити, звідки до них дійшла ідея. Ніхто з них не може це пояснити. Але, отримавши її, створюють матеріальні символи, що відбивають цю ідею. Залишається загадкою, як Космос відбирає для передачі ідеї конкретних таких людей. Гіпотези, як у будь-якому явищі, з цього питання, звісно, є. Майже всі вони – у галузі досліджень психології, морфічних резонансів, езотеричних, екзотеричних та інших знань.

У літературі, присвяченій архітектурі, подібний підтекст взагалі не розкритий. Хоча саме він не матеріально первинний по відношенню до матеріально проявленої, вторинної архітектури.

Мета дослідження – розкрити невідомий тимчасовим архітекторам та іншим фахівцям контент базової геометричної форми, що використовується в архітектурі та науках про суспільство та людину, яка називається Чорним Кубом Сатурна.

Аналіз публікацій показав: про різноманітні аспекти впливу людство та її архітектуру із боку Сатурна знали у всіх відомих древніх цивілізаціях – в Месопотамії, Єгипті, Греції, Римської імперії та інших [3; 12; 13; 15]. Потім, через різні несприятливі історичні процеси ці знання були відкинуті. Однак їхні сліди збереглися до наших днів у вигляді стародавніх манускриптів та інших текстів, більша частина з яких чекає на свою адаптацію до сучасних наукових тезаурусів. Більше того, правомірність цих знань підтверджується сучасною наукою, що спирається на квантову нейробиологію, теорію взаємодії

свідомості та реальності, психологію, квантову теорію та інші напрями досліджень. Однак ці теорії поки не розкривають зв'язок з архітектурою та її первинними підтекстами (контентами), на основі яких вона колись була створена як явище в людській культурі і в людській цивілізації, продовжуючи функціонувати в наш час.

У зв'язку з цим поки що не заглиблюватимемося в суміжні галузі знань, а перейдемо до ситуації, пов'язаної з початком історії історії архітектурного факультету Дніпропетровського інженерно-будівельного інституту (ДІБІ). Історії, яка придбала в контексті заявленої теми дуже незвичайний поворот.

На початку цієї історії також був... КУБ САТУРНА!!! ВІН СТАВ ГЕНОКОДОМ І ФАКУЛЬТЕТУ І КАФЕДРИ АРХІТЕКТУРНОГО ПРОЕКТУВАННЯ. КУБ З'ЯВИВСЯ НА КОРОТКИЙ ЧАС У КІНЦІ 1970 року.... РОКУ САТУРНА, ЯКЩО СЛІДУВАТИ КОСМІЧНИМ ЦИКЛАМ ЖИТТЯ ПЛАНЕТИ В ІСТОРІЇ СОНЯЧНОЇ СИСТЕМИ, І, ОДНОЧАСНО, РОКУ СТВОРЕННЯ АРХІТЕКТУРНОГО ФАКУЛЬТЕТУ В ДІБІ

Саме того року, у скульптурній майстерні архітектурного факультету, керував якою скульптор Волков Борис Кузьмович, (по батькові вкрай рідкісне; тому всі його звали просто Борисом Кузьмичем – так звичніше) на заняттях зі скульптури – була тоді у навчальному процесі ця дисципліна, – кілька студентів зайнялися ідеєю створювати макетну, тобто поки що зменшену версію, великої скульптурної композиції, у вигляді м'язистого, майже оголеного чоловіка-атлета, з натяком на образ атланта, який підняв над собою величезний куб. Який у справжній скульптурі, у майбутньому, мав стати чорним! КУБОМ САТУРНА! Що він означає, буде описано трохи нижче. Поки ж зазначимо: це був той самий містичний випадок впливу духовних світів на хлопців, які до ладу не змогли правильно пояснити справжній зміст такого куба. Вони вигадували як пояснення будь-що, але тільки не те, що насправді потрібно побачити в цій

ситуації. Не те, що насправді заклав Всесвіт у цей знак. Скульптуру повинні були встановити на піднятим над землею «лужком», створеним перед новим тоді навчальним корпусом ДІБІ, щойно зданим в експлуатацію, збудованим за проектом першого завідувача кафедри архітектурного проектування, засновника архітектурного факультету ДІБІ, Петрова Олега Борисовича. Тепер його ім'я має вулиця, на якій стоїть цей ВНЗ.

Слід гадати, що автором ідеї справді були і студенти, і сам Б. К. Волков. Але хто першим заявив про куб, тепер визначити, схоже, не вдасться. Про це можуть сказати лише ті люди, яким зараз під 80 років. Тоді вони були студентами.

Але чи живі вони тепер, і де мешкають, питання без відповіді. Життя розкидало людей по регіонах та країнах. Ясно одне: навіть якщо ідея прийшла до голови студентів, Борис Кузьмич не міг не втручатися у творчий пошук як професіонал. Він його спрямовував, і ідею коригував і правил. Без цього задумана скульптурна композиція не могла створюватись. Від його думки та його творчого дару залежало те, на чому треба зупинитися і сказати: вийшло! Це вже те, що потрібно.

Важливим у цій ситуації є те, що саме він запалив у хлопцях вогонь інтересу до скульптурної творчості. Декілька з них потім справді стали професійними скульпторами, закінчивши ще один виш – художній. Тому роль Бориса Кузьмича у будь-якому разі у пріоритеті. Не працею він тоді в ДІБІ, ідеї з кубом не виникло б. Характер у нього був, звісно, складним. Треба було пристосуватися до цієї людини, безперечно, талановитого скульптора та художника. Талановитих студентів він поважав та підтримував. Бездарних різко відкидав і лаяв: не за свою справу взялися. Треба було його зрозуміти. Він був не лише гарним скульптором, а й прекрасним малювальником. Деякі з його малюнків – з портретами та іншими темами, лежали у папках у скульптурній майстерні. Від них віяло впевненою вишуканістю ліній, твердістю композиції, грамотним, надійним штрихом, який добре ліпив форми за

законами академізму. Та це й зрозуміло: на стадії навчання студент має освоїти класичний підхід до образотворчого мистецтва, що Б. К. Волков і демонстрував з прикладу своїх графічних робіт. А вже потім, у творчості, намагатися знайти своє авторське кредо, свій художній стиль. І свої теми для втілення.



Рис. 1. Галявина перед головним фасадом ДНБІ, розташованій в своєрідному каре, що опинився між двома – старим і новим – входами в інститут, і була б місцем розміщення скульптури «КУБ САТУРНА»

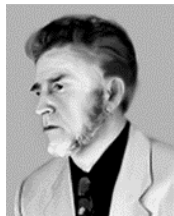


Рис. 2. Б. К. Волков – автор (співатор?) «Куба Сатурна»

НЕВЕЛИКА ДОВІДКА ПРО Б. К. ВОЛКОВА. ЯК ОСОБИСТОСТІ, ЯК ПРО ЛЮДИНУ, ЯКА ЛЕДВЕ НЕ РЕАЛІЗУВАЛА ОДНУ ІЗ ЗАГАДКОВИХ СКУЛЬПТУР У ДНІПРОПЕТРОВСЬКУ – «КУБ САТУРНА». Народився 28 червня 1932 року в селі Старосельському Смоленській області. Скульптор, графік, художник. Закінчив Харківський художній інститут (1960). Член Національної Спілки Художників України (1964). Заслужений художник України (2002). Професор (2005). Працював: старшим викладачем малюнка та скульптури Удмуртського педагогічного інституту в місті Іжевськ (1960–1970); деканом художньо-графічного факультету цього вишу (1962–1970); асистентом, старшим викладачем, доцентом, професором Дніпропетровського інженерно-будівельного інституту/ Придніпровської академії будівництва та архітектури (1971–2003). З 1950 року брав участь у республіканських та всесоюзних

художніх виставках. Основні твори: «Ноктюрн» (1967), «Юність батьків» (1971), «Батьківська шинель» (1978), «Отаман Сірко» (2001); пам'ятники – Н. Зубареву (1964), пам'ятник бойової та трудової слави в Іжевську (1967), Героям Радянського Союзу М. Н. Сташкову та Б. Кротову (1976); футболісту С. Перхуна (2005), «Професор А. Петров» (1977), «Пісня батьків», «Солдатська мелодія» (1978), «Скіфія» (1980), «Кураж» (2002). Твори Б. К. Волкова зберігаються у Дніпропетровському художньому музеї.

Нині його немає у світі живих. Кілька років тому він помер на своїй невеликій дачі, розташованій на високому березі Азовського моря в містечку під назвою Камнедробілка, що в передмісті Щолкіно, в Криму. Тому розпитати про ту історію з «КУБОМ» у нього вже неможливо. Він повинен був відливати цю скульптуру з металу в натуральну величину на одному із заводів Дніпропетровська.

Цікаво відзначити: 1. свій будиночок на дачі Б. К. Волков хотів зробити як куб; але добудувати його не встиг (автори цієї статті були там за два місяці незадовго до смерті скульптора і бачили недобудову в натурних умовах); 2. поруч із дачею скульптора Б.К.Волкова була дача іншого скульптора, з тих, хто закінчив і наш, і художній інститут; 3. слово «Камнедробілка» (що вказувала на реальний кар'єр з видобутку каменю) хіба що натякає на кам'яні скульптури; хоча сам Борис Кульмич вважав за краще у своїх скульптурах використовувати лиття. Збіги? Не думаємо... Швидше це таємна мова символів, які не можна пояснити здоровим глуздом. Які можна описати лише іншими знаннями. Як і геральдичні символи. Це не наука, але...

Студенти опинилися в цій ситуації помічниками та однодумцями Б. К. Волкова. Під керівництвом Бориса Кузьмича вони зіпили з глини кілька варіантів скульптурної композиції. Відібрана як основний варіант скульптура (відкинуті версії зруйнували) простояла в майстерні Б. К. Волкова якийсь час.

Потім її приносили в аудиторію 427, що навпроти кафедри архітектури. Яка тоді ще не була розділена на кілька малих аудиторій. Далі її сліди загубилися. Зараз деталі цієї історії згадати дуже важко. А то й взагалі неможливо. Вона мабуть, була зламана, оскільки начальство інституту не змогло її реалізувати перед входом до ДБІ. Точніше, ректор ДБІ того часу Резніченко Павло Трохимович не зміг «вибити», як тоді казали, потрібну суму грошей на створення скульптури ні в галузевому Міністерстві, ні у міськвиконкомі, ні у будівельному тресті, з яким він тоді співпрацював. Трест будував тоді нові корпуси інституту. Документальних свідчень пошуку грошей і всього іншого тепер не знайти... Тоді творчих задумів ніхто не документував. Про них дізнавалися лише за словами самих авторів робіт. Або з їхніх книг, присвячених творчості майстра. Але Борис Кузьмич Волков такої книги про свою творчість не написав, хоч і міг би. Він був учасником низки виставок творчих творів художників і скульпторів. Тому ситуація пам'ятається тільки у вигляді коротких спогадів, що відносяться до 1970 року. Документів з клопотаннями про фінансування робіт з «Кубу» ні з боку ДБІ, ні з боку міськвиконкому, ні з боку інших організацій тепер теж не знайти. Архів інституту теж довго не зберігав такі папери. Через кожні п'ять років документи, що втратили актуальність, найчастіше знищувалися. Словом, про «Куб» залишилися лише невиразні спогади. Якісь документи міськвиконкому передавалися до Державного міського архіву. Але працювати з ним тепер дуже складно. Жодних гарантій на те, що папери про фінансову діяльність тієї пори вціліли... Можливо, там і знайдеться на цю тему пара таких свідчень. Але тепер у цьому пошуку немає сенсу.

Фотографій тих глиняних версій скульптури також знайти не вдалося. Та й чи були вони? Питання не просте... Це зараз на мобільний телефон люди знімають усе поспіль. Але тоді цієї техніки не було. А фотоапарати, що знімали на рулонну целулоїдну фотоплівку (ФЕД, 36 кадрів у

катушці) хоч і були, але фотосправою займалося дуже мало людей. Примхлива це була робота – фотографування та друк фотографій. Будь-яка дрібниця перекреслювала роботу: помилка в експозиції (витримці), помилка в діафрагмі, помилка у підборі типу фотоплівки, у підборі хімічних реактивів та іншого. Майже у всіх фотолюбителів знімки виходили низькою якістю. Тільки деякі люди змогли отримати хороші відбитки... Хто зі старших поколінь свого часу цим займався, він це легко підтвердить. Тому фотографували небагато.

Швидше за все, скульптурні варіанти композиції з кубом і не фотографували. Хоча повної впевненості у цьому немає. Але поки що не вдалося знайти нікого, хто мав би ці знімки. Студенти тих років уже давно люди похилого віку, а хтось уже в світі іншому. Пошук фото із кубом майже неможливий. Особливо зараз, коли в Україні війна.

ТАК ЩО ТАКЕ КУБ САТУРНА? ЧИМ ВІН ТАК ЗНАМЕННИЙ ДЛЯ ФАКУЛЬТЕТУ? ЩО ЦЕ ЗА СИМВОЛ, НЕ НАДОВГО ВИНИКШИЙ І ШВИДКО ЗНИКШИЙ, НЕ ЗАЛИШИВ ПРО СЕБЕ СЛІДУ... ВИНИКШИЙ ЯК ТАЄМНИЧИЙ НЕ ЗРОЗУМЛИЙ НІ КИМ ОБРАЗ. НЕВІДОМИЙ НАВІТЬ САМОМУ БОРИСУ КУЗЬМИЧУ ВОЛКОВУ, – АВТОРУ І НАТХНЕНИКУ ЦЕЙ ІДЕЇ.... Бо так працює Космос.

Куб як геометрична форма, згідно з давніми трактатами, призначений для того, щоб тримати свідомість людини в полоні. Свідомість «маленького, суть ілюзорного, «я», народженого розумом, шаблонами уявлень, що створюють у своїй сукупності особистість, яка ототожнює себе зі своїм людським тілом, з історією життя в цьому тілі. У той час, як істинне «я» є справжня свідомість за межами матеріального світу. З позиції істинної свідомості маленька свідомість – суть ілюзія. Її немає. Але звичайні люди цього не розуміють. І живуть за її законами.

Куб як геометрична форма є символ, призначений на дослідження внутрішніх в'язниць людини й у пошуку виходів у стан визволення.

Куб як геометрична форма є символ, призначений на дослідження внутрішньої в'язниці людини й у пошуку виходів з неї у стан визволення.

Куб – символ приходу до істини. Зрозуміти його сенс можна лише після подолання тисячолітніх блукань людства лабіринтами несвідомого.

Куб – символ несвідомого людства, яким воно стало на тисячоліття. Тому Куб, як таємничий символ, надовго був забутий. Але його зберегли для майбутніх тисячоліть. Чорний Куб у стародавніх навчаннях пов'язаний із Сатурном. І – з чорним кольором.

Сатурн розглядається як системний «бог», як космічна енергоінформаційна матриця, зберігач часу та пан структур. Саме він пов'язаний із архітектурою. У давнину Куб сприймався як священна геометрична форма, як сакральна геометрія. Число 6 також його – це число його граней. Згідно з вченнями стародавніх мудреців, число 6 завжди пов'язане з фізичним світом. Куб зображувався чорним. І не просто. **Чорний колір нагадував про кінцеву місію куба – показ людям шляху виходу у свідомість, яка над матеріальністю фізичного світу.** У Свідомість, що ніколи не народжується і ніколи не вмирає, що представляє собою АБСОЛЮТНУ ПОРОЖНЕЧУ (ЧОРНОТУ), що містить у собі все, що стоїть над світом ілюзій.

Таким чином, чорний колір куба символізував таємницю того невидимого, що завжди вислизає від людини через те, що люди спираються на розум. Цю таємницю розумом не зрозуміти, оскільки він лише механізм опису явищ, але не інструмент їх створення. КУБ існує над релігіями, над світоглядними парадигмами. КУБ – над будь-якою вірою. До речі, Чорний Куб Кааба у Мецці символізує саме це. Символічний Небесний Єрусалим у формі куба – говорить про те саме. Є цей символ й у інших сакральних системах. Але куб – до всіх релігій, до всіх вір.

Куб – мовчазне нагадування про те, що «матерія» у в'язниці ілюзії. Сучасна квантова фізика також говорить про це: твердої

матерії немає в принципі. Це ілюзія, створена розумом як не розуміння генези ілюзії – силової взаємодії електронів один з одним, що створюють псевдовідчуття твердої речовини. Чого насправді нема. Цей самий фономен (а весь фізичний світ феноменальний) говорить і про те, що органи почуттів людини не бачать і не відчують світ у його справжньому контексті. Вони його бачать як ілюзію, вважаючи, що це справді. Що стіл у кімнаті твердий, стіни будинку та асфальт на вулиці – теж.

Автоматично виникає питання: а з чим тоді працюють архітектори? «Мода» на чорні куби на вулицях міст світу поширилася й у наш час. Як і на торгові, а також інші будівлі-паралелепіеди чорного кольору. Все це вплив ідеї Чорного Куба Сатурна.

Куб як геометрична форма належить до області архетипів (за Карлом Густавом Юнгом). Тобто він діє як сила, що впливає на поведінку людей, на їхню рефлексію. Ця ж сила формує переконання людей (включаючи архітекторів), впливає на простір та час.

Куб є символом жорстких меж існування всього.

Сатурн, як архетипічна сила і водночас, як планета в сонячній системі, розглядалася як планета випробувань.

Цикли Сатурна за законами космічних циклів, відомих в астропсихології, впливають на Землі на соціальну історію. Згідно з давніми джерелами, Сила Сатурна виховує в суспільстві відповідальність і наполегливість.

У гербі США всі елементи – це збір символів Сатурна та його куба, запозичених з декількох стародавніх систем. Наприклад, як проекції Куба як гексангона на Північному полюсі цієї планети. І орла з розкритими крилами, скопійованого з силуету чорного ворона бога Шані, який вважається найстрашнішим богом, тобто Сатурном.

У гностицизмі Сатурн – це Деміург, головний архітектор матеріального всесвіту.

Кільця Сатурна символізують замкнені кола часу, з якого людині майже неможливо вирватися. Кільця як шаблони часу

досліджуються зараз багатьма вченими у сфері альтернативної науки. Куб Сатурна – якийсь духовний контейнер, що нагадує людям, що вони – ув'язнені особливого роду, не здогадуючись про це. І з цієї в'язниці потрібно вибратися.

Куб мовчки як бі ставить кожній людині питання: чи готовий ти зштовхнутися з тією структурою, яка керує твоїми власними думками?

Стародавні мислителі виходили з того, що Сатурн як складний комплекс просторово-часових сил – жива сутність. У різних стародавніх культурах ця сила мала різні назви, у тому числі назви умовних, так званих «системних богів».

Наприклад, у Греції це був Хронос – управитель часу. Точніше – управитель кола часів. УПРАВИТЕЛЬ ЦИКЛІВ ВСЬОГО. У ТОМУ ЧИСЛІ – В ІСТОРІЇ («ЩО БУЛО, ТО І БУДЕ...») – за висловом Екклесіаста).

Хрональні потоки (темпоральні поля, поля часу) зараз вивчаються фізиками. У їхніх уявленнях хрональні потоки справді шаруваті, як кільця Сатурна.

Одночасно існують різні кола часу. Більше того, час може текти і назад. І взагалі, часу не існує. Так стверджують квантові фізики. Тому в ідеї Чорного Куба Сатурна закладено ідею ілюзії часу, в мережу якої потрапило людство. Сатурн розглядався як суворий вчитель, який не терпить компромісів. Урок має бути вивчений. А не напіввивчений, напів – ні. Навчання оплачується жорсткими обмеженнями у житті.



Рис. 3, 4. Кільця Сатурна як символи одного з ключових смислів Чорного Куба – часу, з-під влади якого людині потрібно вийти

Протяжність циклу Сатурна становить 29 років. Через кожні 29 років Сатурн переключає багато чого в житті людства.

Люди неусвідомлено резонують на його енергії та активізують відповідні рефлексії.

Тобто, образно кажучи, саме Сатурн своїми циклами програмує долі людей та соціальних процесів. 1970 – рік, коли був офіційно восени створений архітектурний факультет в ДБІ, був теж роком Сатурна.

ЕНЕРГОІНФОРМАТИКА САТУРНА ПОПЕРЕДЖИЛА І САМ ФАКТ ПОЯВИ АРХІТЕКТУРНОГО ФАКУЛЬТЕТУ В ДБІ, І ЙОГО ПРОГРАМИ ФУНКЦІОНУВАННЯ. Через відповідні рефлексії людей, котрим це було важливо. Ритми Сатурна правлять рефлексіями.

Астроритмологія говорить саме про це. Її зараз розвивають та застосовують у діяльності політиків та інших категорій людей, які приймають рішення.



Рис. 5. Деякі приклади поширення образу Чорного Куба Сатурна в архітектурі урбанізованих просторів міст Миру. Є куб і у Дніпрі. Він розташований у сквері одного із лівобережних житлових районів міста.

Щоправда, цей куб не чорний і не повнотілий, а у вигляді каркаса. Але все це можна трактувати як один із аспектів Куба Сатурна. Аспект куба, що став прозорим, про що буде сказано нижче



Рис. 6. Символ Сатурна обраний і як образ призу за визначні досягнення у кінемистецтві. Наприклад, за художній фільм «Аватар», що став всесвітньо відомим. Сценаристи та режисери Джеймс Кемерон

із Семом Воррінгтоном та Зоєю Салданою виявили унікальні знання в галузі антропології, етнографії, фауни та флори у поєднанні із законами фізики та метафізики, розкрив з їх допомогою космічну місію матриці Сатурна

Прикладів про особливу роль енергій Сатурна в земній цивілізації можна наводити дуже багато. Ця ідея не настільки невідома, як здається людям, які з нею не стикалися.



Рис. 7, 8. З енергіями Сатурна пов'язана місія «Сатурна-5» – американської надважкої ракетно-носія сімейства «Сатурн». Вона використовувалася для реалізації пілотованої посадки на Місяць 20.07.1969 р., та підготовки до неї за програмою «Аполлон», а також у двоступінчастому варіанті для виведення на навколосезну орбіту орбітальної станції «Скайлеб».

Головний конструктор – Вернер фон Браун

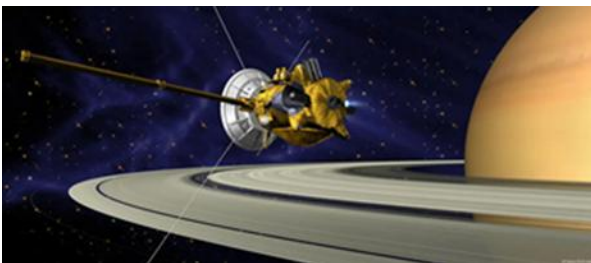


Рис. 9. А також з місією міжпланетного космічного зонда «Кассіні», відправленого США для дослідження Сатурна. Він успішно виконував свою дослідницьку програму протягом майже 20 років. Дослідження дозволили зрозуміти, які діапазони випромінювань генерують кільця Сатурна і як впливають на цикли людства. Тому, у СРСР говорити про ці відкриття заборонили

У колах фахівців ця ідея не просто відома, а відома на рівні сучасних наукових знань у найновіших галузях досліджень. Потрібно визнати, що чим далі розвиваються знання, тим більше вони підтверджують те, що було відомо тисячі років тому. По суті вони відкривають ці знання заново.

Стародавні мудреці говорили так: Куб Сатурна таїться всередині людини. Він керує

часом життя. Але ж він керує і головним: ПРОЦЕСОМ ЙОГО РОЗРИВУ. ТІЛЬКИ ТАКИЙ РОЗРИВ ДОЗВОЛЯЄ УВІТИ У ПОРОЖНЕЧУ, ЗМІСТЮЮЧУ ВСЕ І НЕ МАЮЧУ НІЧОГО. Ця порожнеча і вважається місцем проживання справжнього «Я» ЛЮДИНИ. «Я», У ЯКОГО НЕМА ПОЧАТКУ І НЕМАЄ КІНЦЯ. «Я», яке не локалізовано ні в часу, ні в просторі. «Я», ЯКЕ МІСТЬ ВСЕ ТУТ І ЗАРАЗ, У СПРАВЖНЬОМУ МОМЕНТІ. КОЖНИЙ НАСТУПНИЙ МОМЕНТ ІЛЮЗОРНОЇ ЛЮДИНИ ПЕРЕЗБИРАЄТЬСЯ ЗАНОВО. ІЛЮЗІЯ КВАНТОВАНА. ВОНА НЕ ЛІНІЙНА. І ВОНА НЕ ХВИЛЬОВА.

«Я», кожної людини, в яке потрібно вийти через подолання форми ЧОРНОГО КУБА, через проходження крізь неї, безмежно, без форми, без якостей і без назви. Об'єкти ілюзії усвідомлюються звідусіль і немає того, хто це дивиться. Тіло усвідомлюється в єдності з об'єктами. Логікою розуму такі формулювання неможливо ні уявити, не зрозуміти. Фізичний світ – це те, що з'являються усередині вас. Людина його усвідомлює, але їм не є. Двоїстість з'являється як відображення в умі. Людина – те, що вміщує у собі все. Але людини тут немає. Вона скрізь. Вона те, що не можна описати та присвоїти ім'я. Вас нема. Ви не людина. Все відбувається на екрані усвідомлення. «Я» – не тіло, але тіло – «Я». Ви не зачеплені жодними подіями.

З цього приводу одна з давніх мудростей стверджує: ВИ ЗАВЖДИ БУЛИ ТИМ, КИМ НІКОЛИ НЕ НАРОДЖУВАЛИСЯ І НІКОЛИ НЕ ПОМРЕТЕ. ВИ ЗАВЖДИ БУЛИ СВІДОМОСТЮ. Вас тут нема. Ви не фізичні. Ваше тіло – ілюзія, створена розумом, але не справжніми процесами у цьому світі. Ви скрізь. Усвідомлення свого «Я» як Свідомісті, яка не тільки поза мозком, а й поза ілюзорною матерією, – це кінцева мета виходу з-під влади Чорного Куба Сатурна.

Трактати давнини попереджають: поки людина залишається у дуальності, у розділеності, вона цей постулат розумом зрозуміти не зможе. Але Сатурн ніби

закликає вийти з ментальності і стати свідомістю.

Тоді він втратить владу над людиною. АРХІТЕКТУРА на основі куба, образно кажучи, «паралелепіедна» архітектура на основі інваріантів кубів, колись створювалася саме з таким підтекстом. Як програма виконання людиною її місії свідомості.

Будинки чорного кольору у модуляції форми куба зараз у місті Дніпро теж не рідкість. Все це, згідно з положеннями сучасної квантової нейробіології, є проявами енергій Сатурна. Його програма – основа активізується на підході до завершення нового 29-річного циклу. Вона несе зміни у Світі та у соціумі всіх народів. «КУБОВАТА» АРХІТЕКТУРА – ЦЕ ГЛУБИННА ПРОГРАМА ШЛЯХУ ДО МАЙБУТНЬОЇ ЛЮДИНИ. Не важко зрозуміти, наскільки мудрішими і прозорливішими були мислителі далекого минулого.

Іншими словами, САТУРН, КУБ САТУРНА – ЦЕ СИСТЕМНА ЕНЕРГЕТИЧНА МАТРИЦЯ, ЩО УТРИМУЄ ЛЮДИНУ ВСЕРЕДИНІ ПСИХІЧНОГО ЛАБИРИНТУ. ЯКИЙ СТВОРИЛА ДЛЯ СЕБЕ САМА ЛЮДИНА. ЦЕ ТЕ, ЩО ДЕЯКІ НАЗИВАЮТЬ САТУРНІАНСЬКОЮ НІЧЮ, яка і зараз підтримує сучасний колективний сон людства.

Ця концепція поглядів передбачає, що тривимірна реальність з її жорсткими обмеженнями, з її лінійністю часу (минуле-сьогодення-майбутнє) та розділеністю форм і людей має бути змінена на концепцію Єдності. Де зникає час. Його насправді немає. Створювати архітектуру поза часом – особлива сторінка майбутнього людства.

«ЕНЕРГОІНФОРМАЦІЙНА ЄДНІСТЬ СВІТУ – НОВА ПАРАДИГМА РОЗВИТКУ ЛЮДСТВА» була темою великої міжнародної наукової конференції, що відбулася восени 1994 року на базі КБ «Південне» у Дніпропетровську. У конференції взяли участь вчені з понад сорока країн світу, у тому числі провідні фахівці із закритих науково-дослідних

організацій СРСР (як тоді говорили на сленгу-з «ящиків»). Всі вони говорили про те, що парадигму науки настав час переглянути, і показували, як це зробити в різних галузях знань. Іншими словами, вони розглядали шляхи виходу з-під влади МАТРИЦІ ЕНЕРГІЙ САТУРНА, СТРУКТУРУЮЧОГО ІЛЮЗІЮ ФІЗИЧНОГО СВІТУ НА ПРИНЦИПАХ РОЗДІЛЕНОСТІ, А ТАКОЖ ШЛЯХІВ ВИХОДУ З НЕЇ (Воробйов В. В. – учасник цієї конференції).

За концепцією єдності виникла наступна концепція – КОНЦЕПЦІЯ ЄДНОСТІ СВІДОМОСТІ І МАТЕРІЇ. 24–25 листопада 2017 року у Дніпрі на базі Університету імені Альфреда Нобеля у цьому контексті пройшла унікальна наукова конференція під назвою: «ГРАНІ ПІЗНАННЯ. ПРОСТОРНО-ЧАСОВА СУБСТАНЦІЯ СВІТОПОГЛЯДНИХ ПРЕДСТАВЛЕНЬ – ПРИСТРІЙ СВІТУ І СУСПІЛЬСТВА НА ОСНОВІ ЄДНОСТІ МАТЕРІЇ ТА СВІДОМОСТІ». (Воробйов В.В. на ній виступив з доповіддю про результати своїх досліджень на тему, пов'язану з новим розумінням архітектури та містобудування).

Конференцію організувала Міжнародна академія біоенерготехнологій.

Наступним кроком на цьому шляху має стати **наукова парадигма ЄДИНОЇ СВІДОМОСТІ ЯК ДЖЕРЕЛА ІЛЮЗІЇ ФІЗИЧНОГО СВІТУ.**

Сатурн не тільки вимірює існування кожної людини, а й визначає його загалом. Вчені вже отримали відповідь на питання, коли людина перериває життєвий шлях.

Ці висновки (запатентовані формули тривалості життя будь-якої людини) були отримані на основі вивчення ритмів летальних наслідків у тисяч пацієнтів військових госпіталів протягом 90-х років ХХ століття.

Таким чином, кільця Сатурна як символи кіл часу виявилися серйозним знаком. Вони обертаються безкінечно. Але вони можуть бути розірвані. Хоча запрограмовані на відкритість. Вчені визначили, яких діапазонах електромагнітного спектра

випромінюють кільця Сатурна, і на які життєві і соціальні процеси вони впливають.

У стародавніх езотеричних текстах САТУРН ВИЗНАЧАЄТЬСЯ ЯК ВЕЛИКИЙ ІМІТАТОР. ІСНУЄ ВНУТРІШНЯ САТУРНІАНСЬКА В'ЯЗНИЦЯ ДЛЯ ЛЮДИНИ, ЯКА ПОЗБАВЛЕНА СВІТЛА. Сатурн переконує кожну людину, що іншого в цьому житті отримати неможливо. Він змушує людину жити в підпорядкуванні системі постійних, нав'язаних правил.

Світ у межах куба Сатурна доступний для пізнання. І не доступний за його гранями. Архітектурний факультет ДІБІ, таким чином, незримо, виникши в 1970 році, року Сатурна, як би отримав програму, що залишається за кадром: **КУБ В АРХІТЕКТУРІ – ЦЕ КОРДОНІ ЛЮДСЬКОГО ДОСВІДУ, ЛЮДСЬКОГО ПІЗНАННЯ.**

Чорний куб – це символ прихованого, вищого, ніж відомий людський досвід, знання. І тут ми вчимо лише знанням усередині куба. Але вчимо для того, щоб пізніше Ви вийшли з обмежень куба. Матеріальний світ із цього погляду оцінюється не як ворог, а як випробування. Як екзаменатор. Чорний Куб – це наше еґо всередині нас.

Куб – це негласний символ системи контролю у суспільстві. Куб скрізь: в архітектурі, в логотипах могутніх фінансових структур та інших місцях. Саме Чорний Куб – символ матриці, що утримує під контролем усе людство. Але Куб вимагає нашого пробудження.

Поки що він – таємна в'язниця для людства. Тому архітектори і не знають, що творять. Куб створює обмеження та можливості. Куб є генератор аспектів особистих потреб у підсвідомості, аспектів, що є тінню.

По Карлу Густаву Юнґу Куб – це архетип мудрого старця-вчителя і наставника, для тих, хто це зрозумів, і тиран – для прихильників матеріальних благ, що погодилися жити в полоні. Чорний куб для таких людей – в'язниця. Він жорстко вимагає жити у межах логіки причинно-наслідкових зв'язків. Що є життя в дуальності, в розділеності.

Це розуміли і в Стародавній Месопотамії, і в Стародавньому Єгипті, і в Стародавній Фінікії, і Стародавній Греції, і в Стародавньому Римі, у всіх інших стародавніх культурах. Сутність Сатурна мала у цих цивілізаціях різні назви.

Наприклад, у Стародавньому Римі Сатурн називався Кроносом (Хроносом) – пожирачем часу. Пожирачем своїх дітей. Пожирачем всього, що існує у часі. Включно з архітектурою. Заявляючи, таким чином, що в цьому світі нічого вічного немає.

САТУРН ТАК ВЕДЕ СЕБЕ, ТОМУ ЩО ВІН ПОДВІЙНИЙ, ЯК ПОДВІЙНИЙ ІЛЮЗОРНИЙ МАТЕРІАЛЬНИЙ СВІТ. У СВОЄЙ ПОДВІЙНОСТІ ВІН МАЄ КЛЮЧІ ВИХОДУ З НЕЇ. Тобто він справді і тюремник, і вчитель.

Він – екзаменатор, що дає людині випробування та приймає за їх підсумками іспит. Через вплив енергоінформатики Сатурна кожна людина дорослішає у духовному плані. Зростаючи, вона прокидається. «Золото», яке Сатурн пропонує, це золото духовної мудрості.

Згідно з давніми вченнями, Сатурн правив ЗОЛОТИМ ВІКОМ ЛЮДСТВА (САТЬЯ ЮГОЮ), котрий тривав, за ВЕДАМИ, 1 728 000 років. (Тривалість життя кожної людини становила тоді багато тисяч років). У ньому не було війн, але не було і прогресу. ЗОЛОТИЙ ВІК – ЦЕ ВІК БЕЗДІЇ? Ні. Однак, кожен мав усе, що йому потрібне для життя в необмеженій кількості.

Сатурн виступає у ролі космічного арбітра, що вимагає від кожної людини звіту. **ФОРМИ БУДІВЕЛЬ І ПАМ'ЯТНИКІВ НА ОСНОВІ МОДУЛЯЦІЇ КУБА НЕСЛИ САМЕ ЦЕЙ ПІДТЕКСТ.** Часто повторення форми куба у сучасній архітектурі – це могутній архетип, по К. Г. Юнґу.

Куб перебуває у центрі Землі як планети у ролі першого елемента гігантського силового каркаса, як першого тіла Платона [9].

Те, що енергетика Сатурна визначає у сучасному людстві все, говорять і споруди у формі чорного куба Сатурна, встановлені в ряді сучасних міст Миру. Він є в центрі

Манхеттена (АЛАМА), він є в Мельбурні, Берліні та в інших містах на Земній кулі.

КУБ – символ влади часу, символ надійності, контролю, обґрунтованості, символ пам'яті, символ правосуддя, символ світової фінансової структури. Знання про властивості куба Сатурна врахували великі архітектори ХХ століття – Ле Корбюзьє, Френк Райт та інші.

Облік цієї теми був і в концепції сучасної архітектури, запропонованої Баухаузом (Німеччина) – організації, що стала головним генератором ідей у здчестві ХХ століття. Куб став символом архітектури ПОСТІНДУСТРІАЛЬНОГО СУСПІЛЬСТВА [6; 10]. Тобто сучасного суспільства. (Будинки – куби та паралелепіеди – хмарочоси зі скла – всюди). Як жорсткий образ, своїми вібраціями, Чорний Куб Сатурна став емблемою світових корпорацій, Кубоподібна архітектура зі скла – невидима сила ХХІ століття. Вона визначає владу панування інженерних технологій і водночас придушення людського духу. Куб – виклик кожному. СУТЬ ВИКЛИКУ – ПІДНЯТИСЯ НАД ФОРМОЮ. ПРОЙТИ КРІЗ КУБ. І ВИЙТИ З НЕГО. ПРИ ВИХОДІ З КУБА ПОВИННА ЗНИКнути ОСОБИСТІСТЬ. ВІД НЕЇ ПОТРІБНО ВІДМОВИТИСЯ. Особистість – це розум зі своєю історією життя плюс нав'язані установки поведінки, які від батьків, нашого суспільства та ілюзорного особистого досвіду. Але це не так.

Сатурн лише відбиває обмеження, які людині потрібно пройти. САТУРН – свого роду ЧОРНЕ ДЗЕРКАЛО. Мудреці минулого вчили: **кожна людина має дійти рівня, в якому він погляне в це ЧОРНЕ Дзеркало, і не побачить себе. Так як стане безпочатковим і нескінченним, всеприсутнім, що містить все. Вона буде не пов'язаною з часом і простором.**

Тобто людина згадає про своє божественне походження, яке давно забула, впав у забуття. Ставши жити в ілюзії фізичної реальності. Ця ілюзія і стала йому викликом.

Чорний КУБ САТУРНА – це прохід, портал у безначальність, це вихід із

дуальності, з розділеності. Це те, що дає нам форму, якою нас і обмежує. І з цієї точки зору вся архітектура – це символ утримання людей у владі двоїстості, у владі циклічних рухів в умовах різниці потенціалів між чимось і чимось.

Саме ця двоїстість робить ЧОРНИЙ КУБ САТУРНА загадковим та герметичним у багатьох давніх традиціях.

Подорож, яка спрямована на вихід із куба, пов'язана з фазою негрета. Або, інакше, пов'язана із символічною смертю. Це стадія, у якій треба відмовитися від зайвого.

Коли це починає розчинятися, починається вихід. Розчиняються всі вади та обмеження. І тоді людина почне виходити із ночі душі. Ночі, яка тримає людину в полоні. Геометрія в'язниці перетворюється на геометрію звільнення з цієї в'язниці.

Вся сучасна «паралелепіедна архітектура» виконана на основі модуляції енергій ЧОРНОГО КУБА САТУРНА. ВОНА ЯК БИ ПІДКРЕСЛЮЄ: ТУТ ВЛАДА КОРПОРАТИВНОГО ВСЕСВІТУ. ЕНЕРГІЇ ВЛАДИ НЕ ВІДПУСКАЮТЬ НІКОГО. Вони у всьому – в економіці, у соціальних процесах, у сім'ї, скрізь. Вони задають ритми та стандарти ілюзорного життя. У тому числі всі ДБН для проєктувальників. Невидимі вони функціонують як справжні програми. Вони створюють вікно, через яке людині можна дивитись на світ і вважати його світом. Все це – варіації Куба. Чорний Куб проявляється в тих ментальних побудовах, які ми сприймаємо як очевидні, які не підлягають сумніву. Порядок, контроль, жорсткість системи це – КУБ САТУРНА. ЧОРНИЙ КУБ САТУРНА ЖИВЕ В РОЗУМІ, ЯКИЙ ЗАБУВ СВОЮ СВОБОДУ. На відміну від стародавніх людей, які свідомо шанували куб як силу, що дає свободу. Бо знали: ця сила відтворює куб всіх рівнях – фізичному, емоційному, ментальному [4; 5].

У той час, як зараз куб – це вдосконалена версія старої в'язниці. Однак не все так безнадійно. Не все втрачено. Чорний Куб багатьох пробуджує. Він – їхнє дзеркало. ГЛИБОКЕ ПРОБУДЖЕННЯ РОЗШИРЮЄТЬСЯ. ГЛИБОКА ВИСОТА

РОСТЕ. Куб живе у тих переконаннях, які люди прийняли. Чорний КУБ САТУРНА – це ПОРТАЛ ВИХОДУ.

Справжнє духовне пробудження – це не акт повстання. А процес переосмислення та зміни поглядів. За якими змінюватись і всі системи почуттів людини. Тобто справжня свобода не втеча від світу, а в зміні своєї свідомості. Точніше у виході в те справжнє «я», яке в надматеріальній свідомості. Тоді час перестає бути в'язницею. Воно перетворюється на континуальний потік. Чорний Куб стає порталом.

Чорний Куб Сатурна закликає людей зрозуміти, доказати, хто вони насправді.

ДОКАЗАТИ, ЩО МИ ГОТОВІ ВИЙТИ ЗА ЙОГО МЕЖІ. ЧОРНИЙ КУБ САТУРНА – ЦЕ ЗАПРОШЕННЯ У ТРАНСЦЕНДЕНТНІСТЬ. ЗАПРОШЕННЯ ДО ЗРОСТАННЯ, ДО ПРОБУДЖЕННЯ, ДО БІЛЬШ ВИСОКОГО СТАНУ. ЦЕ ЗАПРОШЕННЯ ДО ОТРИМАННЯ ВІДПОВІДІ НА ПИТАННЯ: ХТО МИ? ЦЕ ЗАПРОШЕННЯ ПЕРЕМОЖИТИ СЕБЕ.

ТИСЯЧІ РОКІВ МОВЧАЛИВИЙ ЧОРНИЙ КУБ САТУРНА СПОСТЕРЯГАВ ЗА ЛЮДСТВОМ: КОЛИ Ж ВОНО НАВАЖИТЬСЯ?

КУБ ВСЕРЕДИНИ КОЖНОЇ ЛЮДИНИ НАТІКАВ: ЛЮДИ МАЮТЬ УВІДОМИТИ, ЩО В'ЯЗНИЦЯ ЗАВЖДИ МАЛА ДВІРІ І КЛЮЧ ЗАВЖДИ БУЛИ У КИШЕНІ КОЖНОЇ ЛЮДИНИ.

Чорний КУБ САТУРНА – метафоричний владика часу. Нагадує (і саме це і вкладалося у скульптуру, яка могла б стояти перед головним фасадом ДІБІ/ПДАБА) про те, що МИ, АРХІТЕКТОРИ І БУДІВЕЛЬНИКИ, ПОВИННІ БУТИ УВАЖНІ ДО СТВОРЮВАНИХ МОРФОЛОГІЧНИХ СТРУКТУР, ЯКІ ПОТРІБНО ЗВОДИТИ ТАК, ЩОБ НЕ БУТИ НИМИ ПОХОВАНИМИ. В алегоричному, духовному сенсі.

У концепції скульптури, що не відбулася, перед ДІБІ, атлет, що піднімає ЧОРНИЙ КУБ ВВЕРХ, ПОВИНЕН БУВ ПОКАЗАТИ Й ЙОГО ПРОЗОРНІСТЬ.

Небезпека у неусвідомленому сприйнятті форми Кубу. КУБ ДОПОМАГАЄ

ЛЮДИНІ ПРОБУДИТИСЯ. КУБ – ОБРАЗ ПОВЕРНЕННЯ ДО ВТРАЧЕНИХ ЗНАНЬ В ОБЛАСТІ ДУХУ І ЙОГО ВЗАЄМОДІЇ З МАТЕРІЄЮ.

Поки людина у владі ілюзій ЧОРНОГО КУБА САТУРНА, вона реагує на приміщення в будинках як на смертельно небезпечні зони: у прямих кутах, у центральній зоні підлоги кімнати, у діагональних смугах між протилежними кутами виникають види випромінювань, які ведуть людину до захворювань.

Часто – до невиліковних і навіть смертельно небезпечних, що ведуть до летального результату. Це перевірено і одним із авторів статті, В. В. Воробйовим. Протягом 10 років у Дніпропетровську та інших місцях проводилися госпдоговірні дослідження численних квартир у багатоповерхових житлових будинках, а також котеджів, офісних, адміністративних та інших приміщень, щодо картографування всіх вище перерахованих зон, до яких додавалися і сітки регулярних геобіологічних структур (мереж Хартмана, Пейра, Каррі та багатьох інших). На основі виявлення морфології аномальних зон у приміщеннях розроблялися інженерно-технічні системи блокування негативних випромінювань.

Іноді, дуже рідко, В. В. Воробйов натрапляв на несподівані ситуації: у приміщеннях взагалі не було аномалій будь-якого генези. Але всі вони як би «втекли» за стіни будинку і щільно накопичувалися за зовнішніми гранями стін. За всіма законами фізики цього не могло бути ніколи. Незабаром з'ясувалося: у приміщеннях жили люди, які вийшли з-під влади Сатурна. Піднялися над його вібраціями. І тепер аномальні зони, які є в кожній кімнаті, не вбивали людину, а тікали від неї. Вони не витримували його вищих вібрацій.

Якщо для звичайних людей, які перебувають у владі КУБА САТУРНА, довелося розробляти особливу теорію формоутворення будівель та споруд, яка фактом своєї геометричної форми не створювала б негативних поляризацій у внутрішньому та зовнішньому просторі

приміщень та, при цьому, розсунула б зі свого внутрішнього обсягу регулярні геобіологічні мережі, екранувала б їх, анігілювала та перепрограмувала їх, то люди за межами влади Сатурна вимагали також іншого формоутворення приміщень та будівель. Але вже на основі того, що такі форми повинні були фактом всієї присутності в просторі, незалежно від будівельних матеріалів, генерувати більш високочастотні силові структури.

У ті роки для студентів архітектурного факультету ДІБІ з метою пояснення подібних процесів був розроблений і протягом 12 років В. В. Воробйовим читався авторський курс під назвою «Біоенергоінформатика в архітектурі та містобудуванні», а для студентів – екологів – «Геопатогенні зони та біота». Іншими словами, проблема була переведена на практичні завдання в галузі архітектури та містобудування. Наразі фізичні характеристики світу стали змінюватися, і під них потрібна розробка нових рекомендацій для архітекторів.

У трактатах минулого стверджується, що ШЛЯХ ЛЮДСЬКОЇ ДУШІ ПРОХОДИТЬ ЧЕРЕЗ «ЧАС» ТА ПРОСТІР. ЯКІ ТАЄМНИЦІ ВНУТРІШНЬОГО ПРОСТОРУ КУБА САТУРНА ЇЇ ПОТРІБНО РОЗКРИТИ І ПОДОЛАТИ – головне на цьому шляху. А це не кінець. ЩО БУДЕ, КОЛИ ЛЮДИНА ВИЙДЕ ЗА МЕЖІ КУБА – тема «майбутнього» [14].

У теологічних джерелах «минулого» вказується траєкторія шляхів душі після смерті фізичного тіла. Наука цього поки що довести не може, на спроби доказу це вже існують. Шлях душі такий: після виходу з тіла вона потрапляє на Місяць, потім Меркурій, потім Венеру, далі – Сонце, Юпітер і Сатурн.

Після чого на певні зіркові системи. На кожній планеті душа проходить випробування. Випробування на Сатурні найжорстокіші. Не будемо описувати, як теологи це визначили, хоча опис був би дуже повчальним і пізнавальним, але відзначимо знову роль Сатурна. Він і в цьому аспекті – суворий суддя.

У ще давніших джерелах говориться, що маршрут душі змінюється за певними епохами... Інтрига безперечна.

Згідно з вченням древніх гностиків, що жили багато тисяч років тому, другорядний бог (неправдивий бог) Деміург створив матеріальний світ, людину та її душу, заточивши її в ЧОРНИЙ КУБ ФІЗИЧНОГО СВІТУ, спираючись на НЕВИГЛАСТВО, РОЗДІЛЕНІСТЬ.

Куб – елемент Землі, уособлення фізичної дійсності. Але ж він – відправна точка для подальшої трансформації. У глибинах психіки куб має патерни страху та нав'язаного почуття провини. РОБОТА ЛЮДИНИ З КУБОМ Є ПОЧАТОК ВНУТРІШНЬОЇ РОБОТИ З ВИХОДУ З НЬОГО. КУБ – і труна, і лялечка.

Людина має бачити існування як шлях низсходження, так і шлях підйому для КУБА (ТЕСЕРАКТУ). КУБ – це випробування перед перетворенням, тобто перед зміною фокусу уваги щодо себе як фізичної істоти щодо «я» як безпочаткової свідомості, яка не має форми, не пов'язана з часом і не має кінця.

Відповідно до цієї системи поглядів Куб є шлях від форми до духу зі здобуттям свободи. Інакше висловлюючись, Чорний Куб САТУРНА – символ глибокої духовної відповідальності.

Сатурн з погляду свого енергоінформаційного впливу – архітектор матриці нашого фізичного світу. ВІН ДІЄ ЧЕРЕЗ ЧАСТОТУ І РЕЗОНАНС.

І з цього погляду така унікальна тема сучасності, як екологічна архітектура та екологічні міста, що трактуються у нашому розумінні (у програмі «Екополіс Ірій Сад на Дніпровських порогах (2008–2020 рр.) як форми об'єктів, які виявлені енергоінформаційними епюрами конкретного географічного місця, що входять до енергоінформаційного резонансу з енергоінформаційною матрицею людини, про що заявлено в теорії трансконвертаційної триалектичної архітектури та містобудування, розробленої В. В. Воробйовим, це, як і раніше, резонанс з

Сатурном [7; 8]. Але вперше – на межі виходу із нього. А не в його середині.

У трансконвертаційній архітектурі людина стоїть на порозі виходу з КУБА САТУРНА, ВСТИГНУВ ЙОГО ПРОЙТИ ВСЕРЕДИНИ. Зробивши наступний крок, людина потрапить до архітектури, не пов'язаної з Кубом Сатурна. Космічна програма управління людством – через Сатурн.

Всі дії такої енергетики від Сатурна – через Місяць. Місяць приймає частоту Сатурна і перенаправляє ці енергії на Землю. Що, насправді, нагадує сучасні принципи бездротового зв'язку [11]. Сатурн – механізм утримання людської свідомості у певному діапазоні. Ось чому в будь-якому науковому дослідженні в галузі архітектури та містобудівництва потрібно вказати межі дослідження – типологічні, соціальні, географічні чи інші. Потрібно пройти випробування Кубом, щоб вийти у вищий діапазон буття. Куб – інструмент для самовдосконалення.

Потрібно не обійти куб, а пройти через нього, щоб звільнитися від колективного програмування, вийти в більш високочастотний діапазон. Іншими словами, **цикли Сатурна уникнути не можна. Але ці цикли можна генерувати в іншу якість.**

Як стверджують мудрі тексти минулого, КУБ САТУРНА АБО ЗРУШИТЬ ДУШУ КОНКРЕТНОНО ЛЮДИНИ, АБО ЇЇ ПРОБУДЕ ДЛЯ ВИХОДУ З СЕБЕ. Це питання особистого резонансу. Проблема в тому, що люди забули, що є щось вище форми. Куди й треба спрямувати душу. Люди живуть усередині стін Куба, поклоняючись йому. Але треба вийти на справжнє усвідомлення хибності такого життя. КУБ – це система для еволюції душі. Усередині Куба є двері із чистої, не замутної Свідомості, що веде через цей Куб. **ВМІННЯ БУТИ НЕ В ЛІНІЙНОМУ ЧАСІ, А В СПРАВЖНЬОМУ МОМЕНТІ – ГОЛОВНА ПІДКАЗКА ДЛЯ НАБУТТЯ ВИХОДУ З КУБА.** Влада Куба почне розчинятися, як розчиняється шматочок цукру у склянці з гарячим чаєм. КУБ стане

прозорим. Звільнення від куба – це пробудження, інформація.

У західноєвропейському живописі кубізм має прямий стосунок до фракталізації світу з урахуванням форми Куба Сатурна. Точніше – завдання звільнення від куба лише на рівні підсвідомості.

Хоча у книгах з мистецтва цей момент замовчується. Говориться лише те, що немає відношення до глибинного сенсу явища. Наприклад, затверджується, що термін «кубізм» – це неологізм, придуманий поетом Максом Жакобом у червні 1907 року під час дружніх зустрічей і в суперечках про мистецтво з Пабло Пікассо, його супутницею Фернандою Олів'є, Гійомом Аполлінером та Марі Лорансе. В іншому варіанті йдеться про те, що перебіг виник випадково. У 1908 році журі Осіннього Салону в Парижі відкинуло картину Жоржа Шлюбу «Дома в Естаку». Живописець Анрі Матісс, один із членів журі, сказав, що дивна картина «написана кубиками». Критики підхопили нову назву. Вона була підтримана іншими художниками. Але знаючі люди розуміли: справа не в кубиках як таких. А у кубі Сатурна. Вони це відчували генетично. І це явище відоме кожному немовляті.

Ще з раннього дитинства дитина грає в кубики – програмує себе грати часом, але бути на ними! Бути як Творець, пам'ятаючи свою божественну природу. Чи це не головне у житті? КУБ – Ворота часу. **ВІН ЙОГО АБО ПРОПУСТИТЬ, АБО Зупинить ЙОГО ВПЛИВ НА ЛЮДИНУ.** У деякому алегоричному сенсі гра у футбол – про це ж саме. Чорний куб САТУРНА – космічне дзеркало уроків душі на ілюзорних знаннях про світ. Ми маємо перестати ототожнювати свою форму з ілюзорним «я». При такому ототожненні Чорний Куб стає гробницею. Відповідно до вчень гностиків, Деміург створює фальшиву реальність, позбавивши її божественної сутності.

До теми Сатурна належить і знаменитий «Чорний квадрат» Казимира Малевича, який наробив багато галасу у

світі знавців таємних смислів у живопису. Художник також працював у жанрі кубізму, як і фораңузи. Створивши цю роботу в творчій майстерні Київського художнього інституту в 1913 році (приміщення майстерні зараз носить ім'я цього майстра), Казимир Малевич позиціонував її як супрематизм, напрямок, що втілює перемогу Темряви над Сонцем. (за оперою М. В. Матюшина «Перемога над Сонцем»), що вписується вписується в ідею створення матеріального світу і людини в ньому Деміургом (хибним богом, як його називали древні гностики), мета якого – завжди тримати людство у колі невігластва та темряви. Уособленням Деміурга у цій концепції є Сатурн. «Чорний квадрат» – це двовимірна проекція тривимірного чорного куба Сатурна – як символ погляду на планету збоку. Планету як пастку.

Про хи́бність світу написано, наприклад, і у ВЕДАНТІ (світ – ілюзія, МАЙЯ), а також у великій кількості інших стародавніх текстів, розкиданих по континентах. В одному з таких текстів Сатурн називають ЧОРНИМ СОНЦЕМ. Він відбиває наповнення колективного несвідомого.

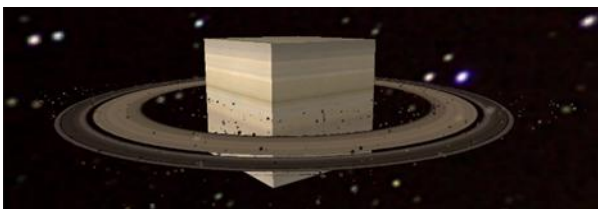


Рис. 10. Куб Сатурна для багатьох починає світлішати



Рис. 11. Пізніше «КУБ САТУРНА» стане прозорим, а потім втратить свою владу. Саме це символізує цей КУБ у Дніпрі.

Зима куба (тобто принцип холоду) закінчиться

Висновки

1. Тема, поднята у статті, лежить на межі досліджень, які входять у компетенцію сучасної науки, і досліджень, які у галузі альтернативної науки, структурно-логічний інструментарій якої виходить з принципово іншій світоглядної парадигмі [11; 16]. Кожна з цих наук окремо вирішити заявлену проблему не зможе. Потрібна їхня інтеграція, що й зроблено у справжній роботі. Це дозволило дійти нижче наступних висновків.

2. КУБ ТИМЧАСОВО НАДАЄ форму безформному.

3. Рано чи пізно всі Куби повинні зникнути (як у дитинстві зникають всі іграшкові кубики). Усі форми мають повернутися до своєї Первинної Порожнечі. На це і вказувала б скульптура перед ДИСІ, яка, на жаль, залишилася нереалізованою.

Те, що залишається після зникнення куба – **нове усвідомлення людини, усвідомлення її безпочаткового я**. Коли куб зникне, яка істина чекає попереду? Це вже інша тема.

4. ЯКБИ СКУЛЬПТУРА «ЧОРНИЙ КУБ САТУРНА» була б встановлена перед фасадом тоді ще Дніпропетровського інженерно-будівельного інституту, у 1970-му році, хто знає, як би вона була сприйнята шукачами мудрості, дослідниками глибинних таємниць архітектури?

5. Є таке розуміння міста, яке тепер доведено науковими методами: кожне місто – це не лише реалізовані проекти, фізично зведені будинки та споруди. Але це й невидимі силуети об'єктів, що знаходяться в енергоінформаційному просторі, які не були реалізовані. Які були задумані різними людьми. Згідно з новими дослідженнями вчених, все, що було, є і буде як у матеріальному світі, так і на рівні мислеформ, що віддрукувалися в енергоінформаційному просторі міста, незалежно від чого, зберігаються на своїх місцях завжди. Те, що ми вважаємо минулим, сьогоднішнім та майбутнім, існує одночасно. Це розум їх поділяє. Вже вдалося створити фотоапаратуру, здатну фотографувати в тому самому місці минуле,

сьогодення та майбутнє, у тому числі – фізичні та ментальні структури – два міста одночасно. А точніше – безліч міст, оскільки світ варіативний.

По суті, наука стоїть перед новими можливостями, новим світорозумінням. Як це вже розглядалося в рамках конференцій, згаданих вище.

6. Фракталом ЧОРНОГО КУБА САТУРНА Є ПЕРШЕ З П'ЯТИ ГЕОМЕТРИЧНИХ ТІЛ ПЛАТОНА, ВЛОЖЕНИХ ДРУГ У ДРУГА І УСТВОРЮЮЧИХ СИЛОВИЙ КАРКАС ВСЕРЕДИНИ НАШОЇ ПЛАНЕТИ. Створюючи таким чином, на додаток до внутрішньої в'язниці, зовнішню в'язницю.

Хоча й цю ситуацію не можна сприймати буквально. Вона повністю залежить від тієї свідомості, яка пов'язана зі згаданою вище БЕЗПОЧАТКОВОЮ ПОРОЖНІСТЮ, ЯКА Є БЕЗМОЛВНИМ СПОСТЕРЕЖНИКОМ ЗА ІЛЮЗОРНОЮ ЛЮДИНОЮ. Сам по собі розум порожній.

7. Можливо, символ ЧОРНОГО КУБА САТУРНА, якби він з'явився перед головним фасадом ДІБІ з боку вулиці архітектора

Олега Петрова, прізвище якого – від слова ПЕТРОС – камінь, став би унікальним явищем в історії не тільки інституту, а й міста.

Але поки що образ скульптури з Чорним Кубом Сатурна «захований» у невидимому звичайним зором людей енергоінформаційному діапазоні, вже є в тому самому місці, де його й хотіли матеріалізувати. Тобто **скульптура існує, але її ніхто не бачить. Такими є закони трансцендентної Свідомості.** Більше того, вона існує в незліченній кількості варіантів на галявині перед головним фасадом нашої академії. Вона існує в АБСОЛЮТНІЙ ПОРОЖНІСТІ ТА БЕЗКІНЕЧНІЙ ПОТЕНЦІАЛЬНОСТІ СВДОМОСТІ, у квантовій заплутаності. Поки не станеться знову колапс, що виводить із квантової заплутаності конкретний варіант цієї скульптури. Можливо, її вигляд виявиться вже не таким, яким він був у Б. К. Волкова.

СПИСОК ВИКОРИСТАНИХ ДЖЕРЕЛ

1. Адаменко А. А. Развитие человеческого общества в XXI столетии. К основам физического взаимодействия. Днепропетровск, 2010. Т. 1. С. 54–73.
2. Акимов А. Е., Шипов Г. И. Сознание, физика торсионных полей и торсионные технологии. *Сознание и физическая реальность*. 1996. Т. 1, № 1–2. С. 34–56.
3. Антоненко Н. В. Периодическая система законов психики человека в системе Всеобщих Законов Мира и Общих законов человеческого общества : дис. докт. психол. наук. 2007. 244 с.
4. Бугаев А. Ф. Эниология человека. 2-е изд. 2006. 320 с.
5. Воробьев В. В., Шило О. С. Пространственные рефлексии человека как отражения эниологической структуры среды. *25 лет познания пространственно-волновой субстанции мировоззренческих представлений : XI Междунар. науч.-практ. конф.* (08–09 ноября 2019 г., г. Днипро). 2019. С. 83–95.
6. Воробьев В. В., Мерилова И. А. Матрицы предопределенностей в истории архитектуры будущего. *Архитектурный вестник КНУБА*. 2018. Вып. 16. С. 360–367.
7. Воробьев В. В. Экополис. Мир звездного будущего. Книга XXI века. Днипро : Журфонд, 2020. 812 с.
8. Воробьев В. В. Город как эниокомплекс. Эниология. Одесса, 2001. С. 2–8.
9. Гончаров Н. Ф., Макаров В. А., Морозов В. С. Анализ проявлений силового каркаса Земли для изучения природных ресурсов. *Неоднородность ландшафтов и природопользование*. 1983. С. 121–133.
10. Колин Элард. Среда обитания : как архитектура влияет на наше поведение и самочувствие. 2017. 288 с.
11. К основам физического взаимодействия. *От атома к двуядерно-физическим субстанциям и живым волнам : матер. VIII междунар. науч.-практ. конф. международной академии биоэнерготехнологий 04–06 октября 2013 г. Научные труды действительных членов и членов-корреспондентов*. Под науч. ред. проф. В. А.Ткаченко. Днипро, 2013. 518 с.
12. Окорокс В. Б. Метафизика эпохи трансцендентального мышления : специфика, сущность и тенденции развития. Днепропетровск : ДНУ, 2000. 270 с.
13. *Современное миропонимание : духовные аспекты развития культуры XXI столетия : Матер. науч.-практ. конф.* Днепропетровск, Литограф, 2012. 54 с.
14. Тоффлер Э. Шок будущего. 2004. 557 с.

15. Шилов Ю. А. Мифы о «космических странниках» и календарная служба Европы – V–I тысячелетий до н. э. *На рубежах познания Вселенной. Историко-астрономические исследования*. 1992. С. 251–300.
16. Шипов Г. И. Теория физического вакуума. 1993. 382 с.

REFERENCES

1. Adamenko A.A. *Razvitiie chelovecheskogo obshchestva v XXI stoletii. K osnovam fizicheskogo vzaimodeistviia* [Development of Human Society in the 21st Century. On the Fundamentals of Physical Interaction]. Dnipropetrovsk, 2010, vol. 1, pp. 54–73. (in Russian).
2. Akimov A.E. and Shipov G.I. *Soznanie, fizika torsionnykh polei i torsionnye tekhnologii* [Consciousness, the Physics of Torsion Fields, and Torsion Technologies]. In: *Soznanie i fizicheskaiia real'nost'* [Consciousness and Physical Reality]. 1996, vol. 1, no. 1–2, pp. 34–56. (in Russian).
3. Antonenko N.V. *Periodicheskaia sistema zakonov psikhiki cheloveka v sisteme Vseobshchikh Zakonov Mira i Obshchikh zakonov chelovecheskogo obshchestva* [The Periodic System of Human Psyche Laws within the Universal Laws of the World and Human Society : doctoral dissertation in Psychology]. 2007, 244 p. (in Russian).
4. Bugaev A.F. *Eniologiya cheloveka* [Human Eniology]. 2nd ed., rev. and ext. 2006, 320 p. (in Russian).
5. Vorobiov V.V. and Shylo O.S. *Prostranstvennye refleksii cheloveka kak otrazheniie eniologicheskoi struktury sredy* [Human spatial reflections as a reflection of the enological structure of the environment]. *25 let poznaniia prostranstvenno-volnnoi substantsii mirovozzrencheskikh predstavlenii : XI Mezhdunarodnaia nauchno-prakticheskaiia konferentsiia* [25 Years of Understanding the Spatial-Wave Substance of Worldview Representations : XI International Scientific-Practical Conference]. 08–09 November 2019, Dnipro, 2019, pp. 83–95. (in Russian).
6. Vorobiov V.V. and Merylova I.A. *Matrytsy predopredelennosti v istorii arkhitektury budushcheho* [Matrices of predeterminations in the history of the architecture of the future]. *Arkhitekturnyi visnyk KNUBA* [Architectural Bulletin of KNUCEA]. Issue 16, Kyiv : KNUCEA, 2018, pp. 360–367. (in Russian).
7. Vorobiov V.V. *Ekopolis. Mir zvezdnogo budushcheho. Kniga XXI veka* [The World of the Starry Future. Book of the 21st Century]. Dnipro : Zhurfond, 2020, 812 p. (in Russian).
8. Vorobiov V.V. *Gorod kak eniokompleks. Eniologiya* [The City as an Eniocomplex. Eniologiya]. Odesa, 2001, pp. 2–8. (in Russian).
9. Goncharov N.F., Makarov V.A. and Morozov V.S. *Analiz proiavlenii silovogo karkasa Zemli dlia izucheniia prirodnikh resursov* [Analysis of the Earth's Force Framework Manifestations for the Study of Natural Resources]. *Neodnorodnost' landshaftov i prirodopol'zovanie* [Landscape Heterogeneity and Natural Resource Use]. 1983, pp. 121–133. (in Russian).
10. Kolin Ellard. *Sreda obitaniia: Kak arkhitektura vliiaet na nashe povedenie i samochuvstvie* [Habitat : How Architecture Affects Our Behavior and Well-Being]. 2017, 288 p. (in Russian).
11. *K osnovam fizicheskogo vzaimodeistviia* [Toward the Fundamentals of Physical Interaction]. *Ot atoma k dvuiaderno-fizicheskim substantsiiam i zhivym volnam : Materialy VIII mezhdunarodnoi nauchno-prakticheskoi konferentsii Mezhdunarodnoi akademii bioenergotekhnologii* [From Atom to Dual-Nucleus Physical Substances and Living Waves : Proceedings of the 8th International Scientific-Practical Conference of the International Academy of Bioenergetic Technologies]. Ed. by Prof. V.A. Tkachenko. October 4–6, Dnipro, 2013, 518 p. (in Russian).
12. Okoroks V.B. *Metafizika epokhi transzental'nogo myshleniia : spetsifika, sushchnost' i tendentsii razvitiia* [Metaphysics of the Era of Transcendental Thinking: Specifics, Essence, and Development Trends]. Dnipropetrovsk : DNU, 2000, 270 p. (in Russian).
13. *Sovremennoe miroponimanie : dukhovnye aspekty razvitiia kultury XXI stoletiiia : Mater. nauch.-prakt. konf.* [Contemporary Worldview : Spiritual Aspects of Cultural Development in the 21st Century : Proceedings of the Scientific-Practical Conference]. Dnipropetrovsk : Litograf, 2012, 54 p. (in Russian).
14. Toffler E. *Shok budushcheho* [Future Shock]. 2004, 557 p. (in Russian).
15. Shylov Yu.A. *Mify o "kosmicheskikh strannikakh" i kalendarnaya sluzhba Evropy – V–I tysiacheletii do n.e.* [Myths about “Cosmic Wanderers” and the Calendar Service of Europe – 5th–1st Millennia BC]. *Na rubezhakh poznaniia Vselennoi. Istoriko-astronomicheskie issledovaniia* [At the Frontiers of Universe Knowledge. Historical and Astronomical Studies]. 1992, pp. 251–300. (in Russian).
16. Shipov G.I. *Teoriia fizicheskogo vakuuma* [Theory of Physical Vacuum]. 1993, 382 p. (in Russian).

Надійшла до редакції: 01.03.2026.